

# **RAPPORT SUR LA SOLVABILITE ET LA SITUATION FINANCIERE SFCR**

**Cardif Assurance Vie**

31 décembre 2023



**BNP PARIBAS  
CARDIF**

L'assureur  
d'un monde  
qui change

<b>A.</b>	<b>ACTIVITE ET PERFORMANCE</b>	<b>8</b>
<b>A.1</b>	<b>Activité et évènements significatifs de la période</b>	<b>8</b>
<b>A.1.a</b>	Activité	8
<b>A.1.b</b>	Evènements significatifs	8
<b>A.1.c</b>	Informations générales	8
<b>A.2</b>	<b>Synthèse des résultats de Cardif Assurance Vie</b>	<b>9</b>
<b>A.2.a</b>	Evolution du chiffre d'affaires	9
<b>A.2.b</b>	Evolution du résultat net avant impôt	10
<b>A.2.c</b>	Activités d'investissements	11
<b>B.</b>	<b>SYSTEME DE GOUVERNANCE</b>	<b>13</b>
<b>B.1</b>	<b>Informations générales sur le système de gouvernance</b>	<b>13</b>
<b>B.1.a</b>	Conseil d'administration	14
<b>B.1.b</b>	Comités spécialisés du Conseil d'administration	14
<b>B.1.c</b>	Présidence du Conseil d'administration et Direction Générale	15
<b>B.1.d</b>	Instances de gouvernance opérationnelle	15
<b>B.1.e</b>	Fonctions clés	16
<b>B.1.f</b>	Politique de rémunération	17
<b>B.1.g</b>	Charte de l'administrateur	18
<b>B.2</b>	<b>Exigences de compétences et d'honorabilité</b>	<b>18</b>
<b>B.3</b>	<b>Système de gestion des risques</b>	<b>19</b>
<b>B.3.a</b>	Cadre global de gestion du risque	19
<b>B.3.b</b>	Processus de gestion des risques clés	20
<b>B.3.c</b>	Gestion des familles de risque	22
<b>B.3.d</b>	Faits marquants 2023	26
<b>B.4</b>	<b>Evaluation interne des risques et de la solvabilité</b>	<b>27</b>
<b>B.4.a</b>	Processus de détermination du profil de risque	27
<b>B.4.b</b>	Rapport ORSA	27
<b>B.5</b>	<b>Système de contrôle interne</b>	<b>27</b>
<b>B.5.a</b>	Organisation du contrôle interne	27
<b>B.5.b</b>	Procédures clés du Contrôle Interne	32
<b>B.6</b>	<b>Fonction d'Audit Interne</b>	<b>32</b>
<b>B.6.a</b>	Organisation de la fonction	32
<b>B.7</b>	<b>Fonction actuarielle</b>	<b>34</b>
<b>B.8</b>	<b>Sous-traitance</b>	<b>36</b>
<b>B.8.a</b>	Activités sous-traitées	36
<b>B.8.b</b>	Gouvernance de la sous-traitance	36
<b>B.8.c</b>	Dispositif de contrôle	37
<b>B.9</b>	<b>Adéquation du système de gouvernance</b>	<b>37</b>
<b>C.</b>	<b>PROFIL DE RISQUE</b>	<b>38</b>
<b>C.1</b>	<b>Risque de souscription</b>	<b>39</b>

**SFCR - RAPPORT SUR LA SOLVABILITE ET LA SITUATION FINANCIERE - 31 DECEMBRE 2023**

C.1.a	Définition .....	39
C.1.b	Exposition au risque .....	39
C.1.c	Concentration .....	40
C.1.d	Gestion et suivi du risque .....	40
C.1.e	Stress tests et analyses de sensibilité .....	42
<b>C.2</b>	<b>Risque de marché .....</b>	<b>42</b>
C.2.a	Définition .....	42
C.2.b	Placements de Cardif Assurance Vie .....	42
C.2.c	Exposition au risque .....	43
C.2.d	Concentration .....	44
C.2.e	Gestion et suivi du risque .....	44
C.2.f	Stress tests et analyses de sensibilité .....	45
<b>C.3</b>	<b>Risque de contrepartie .....</b>	<b>45</b>
C.3.a	Définition .....	45
C.3.b	Exposition au risque .....	46
C.3.c	Concentration .....	46
C.3.d	<b>Gestion et réduction du risque .....</b>	<b>46</b>
<b>C.4</b>	<b>Risque de liquidité .....</b>	<b>47</b>
C.4.a	Définition .....	47
C.4.b	Exposition au risque .....	47
C.4.c	<b>Gestion et réduction du risque .....</b>	<b>47</b>
C.4.d	Sensibilité .....	47
<b>C.5</b>	<b>Risque opérationnel .....</b>	<b>47</b>
C.5.a	Définition .....	47
C.5.b	Expositions aux risques .....	48
C.5.c	Principales techniques de gestion ou réduction des risques .....	48
<b>D.</b>	<b>VALORISATION A DES FINS DE SOLVABILITE .....</b>	<b>49</b>
D.1	<b>Bilan au 31 décembre 2023 .....</b>	<b>49</b>
D.2	<b>Méthodes d'évaluation des actifs .....</b>	<b>50</b>
D.2.a	Méthodes d'évaluation des actifs autres que les placements financiers .....	50
D.2.b	Méthodes d'évaluation des actifs financiers .....	51
D.3	<b>Méthodes d'évaluation des passifs .....</b>	<b>52</b>
D.3.a	<b>Méthodes d'évaluation des provisions techniques .....</b>	<b>52</b>
D.3.b	Méthodes d'évaluation des autres passifs .....	54
D.4	<b>Méthodes alternatives de valorisation .....</b>	<b>55</b>
D.5	<b>Autres informations .....</b>	<b>55</b>
<b>E.</b>	<b>GESTION DU CAPITAL .....</b>	<b>57</b>
E.1	<b>Fonds propres .....</b>	<b>57</b>
E.1.a	Objectifs et politique de gestion des fonds propres pour couvrir le SCR et le SCR Groupe Minimum 57	57
E.1.b	Faits marquants de l'exercice 2023 .....	57
E.1.c	Structure, montant et qualité des fonds propres .....	57
E.1.d	Classification des fonds propres hors mesures transitoires .....	59
E.2	<b>Exigences réglementaires en capital (SCR et MCR) .....</b>	<b>59</b>
E.2.a	Montants de SCR et de MCR .....	59

**SFCR - RAPPORT SUR LA SOLVABILITE ET LA SITUATION FINANCIERE - 31 DECEMBRE 2023**

<b>E.2.b</b>	Information sur les données servant au calcul du MCR .....	59
<b>E.2.c</b>	Montant de SCR par module de risque.....	59
<b>E.2.d</b>	Ratios de couverture .....	60
<b>E.2.e</b>	Information sur d'éventuels calculs simplifiés.....	60
<b>E.2.f</b>	Utilisation des Undertaking Specific Parameter (USP).....	60
<b>E.3</b>	<b>Option de calcul retenue pour le calcul du SCR (article 305b) .....</b>	<b>61</b>
<b>E.4</b>	<b>Différences entre la formule standard et le modèle interne .....</b>	<b>61</b>
<b>E.5</b>	<b>Montant des non-conformités avec MCR et SCR .....</b>	<b>61</b>

## INTRODUCTION

Le présent rapport sur la solvabilité et la situation financière (« *Solvency and Financial Condition Report* ») concerne la Société Cardif Assurance Vie. Il se fonde sur les résultats de l'évaluation en norme Solvabilité II au titre de l'exercice 2023, présentés le 25 mars 2024 au Conseil d'administration.

Les exigences relatives au rapport sur la solvabilité et la situation financière sont précisées dans les articles 359 à 371 des Actes délégués, adoptés le 10 octobre 2014 par la Commission Européenne.

Le rapport contient des informations descriptives tant qualitatives que quantitatives, complétées s'il y a lieu, par des modèles de déclaration quantitative.

Les données sont présentées généralement en millions d'euros. Elles peuvent être présentées également en milliards d'euros lorsque cela est plus pertinent.

## AVERTISSEMENT

Les chiffres figurant dans ce rapport ne sont pas audités.

Ce rapport peut contenir des prévisions fondées sur des opinions et des hypothèses actuelles relatives à des événements futurs. La valeur des provisions techniques repose ainsi sur des projections de flux de trésorerie sur un horizon long et exige la formulation d'hypothèses et l'utilisation de modèles. Cet exercice suppose aussi le recours à l'appréciation et à l'utilisation des informations disponibles à la date d'élaboration des calculs. A ce titre, la valeur des provisions techniques comporte une part d'incertitude.

Aucune garantie ne peut être ainsi donnée quant à la réalisation de ces prévisions qui sont soumises à des risques inhérents, des incertitudes et des hypothèses relatives à Cardif Assurance Vie, ses succursales et ses investissements ainsi qu'à l'évolution de la conjoncture économique et de la situation financière générale.

Les informations contenues dans ce rapport, dans la mesure où elles ne proviennent pas de Cardif Assurance Vie, ou sont issues de sources externes, n'ont pas fait l'objet de vérifications indépendantes. Aucune déclaration, garantie ni aucun engagement n'est ainsi donné à leur égard quant à leur exactitude ou leur exhaustivité. La responsabilité de Cardif Assurance Vie ne saurait être engagée.

## SYNTHESE

### Activité et Performance

Le chiffre d'affaires de Cardif Assurance Vie s'établit à 15 438 millions d'euros au 31 décembre 2023, en progression de 3% par rapport à 2022. 91% du chiffre d'affaires est réalisé en France et est porté principalement par l'épargne individuelle. Le chiffre d'affaires est en hausse de 10% en France et recule de 32% à l'international.

Le taux de rendement des actifs financiers s'élève à 2,46% en 2023 (2,75% en 2022). Le taux servi moyen s'élève à 3,03% en 2023 contre 2,04% en 2022.

### Système de gouvernance

Cardif Assurance Vie est une société anonyme à Conseil d'administration au sein de laquelle les fonctions de Président et de Directeur Général sont dissociées.

Le dispositif de contrôle interne est fondé sur celui du Groupe BNP Paribas, complété des exigences relatives à Solvabilité II. C'est ainsi que les fonctions de contrôle de l'assurance (Conformité, Risque et Audit Interne) sont rattachées à celles du Groupe BNP Paribas. Les responsables des fonctions clés restent rattachés hiérarchiquement à la Direction Générale de BNP Paribas Cardif.

### Profil de risque

Le capital de solvabilité requis (SCR) atteint 5 152 millions d'euros au 31 décembre 2023, en baisse de 19% par rapport au 31 décembre 2022, principalement en raison de la baisse du SCR du risque de marché en lien avec le contexte économique.

### Valorisation à des fins de solvabilité

Les comptes statutaires de Cardif Assurance Vie sont réalisés selon les normes françaises. Cardif Assurance Vie produit le bilan sous Solvabilité II conformément à l'article 75 de la Directive Solvabilité II, c'est-à-dire principalement en valeur de marché.

### Gestion du Capital

La Politique de Gestion du Capital de Cardif Assurance Vie a notamment pour objectif de respecter les exigences réglementaires de solvabilité, de couvrir au moins à 100% le SCR défini dans le cadre de l'évaluation ORSA et de structurer les fonds propres, en recherchant le meilleur équilibre entre capital social, dettes subordonnées et autres éléments de fonds propres, dans le respect des limites et des niveaux définis par la réglementation.

Au 31 décembre 2023, le montant des fonds propres éligibles au SCR s'établit à 12 046 millions d'euros. Le montant des fonds propres éligibles au minimum de capital requis (MCR) s'élève à 10 994 millions d'euros.

Le montant de SCR est de 5 152 millions d'euros et le montant de MCR de 2 214 millions d'euros au 31 décembre 2023.

Les ratios de couverture du SCR et du MCR sont respectivement de 234% et de 497%.



## A. Activité et Performance

---

### A.1 Activité et évènements significatifs de la période

#### A.1.a Activité

Cardif Assurance Vie, filiale à 100% de l'entité BNP Paribas Cardif, a été créée le 17 avril 1973 sous la forme d'une société anonyme. Elle est immatriculée au Registre du Commerce et des Sociétés sous le numéro R.C.S. PARIS 732 028 154 et a son siège social au 1 boulevard Haussmann 75009 Paris.

Cardif Assurance Vie est une entreprise d'assurance mixte pouvant opérer, suivant les termes des 1° et 2° de l'article L 310-1 du Code des assurances, dans le domaine de l'assurance de personnes au titre de l'assurance vie et au titre de l'assurance de dommages corporels.

En 2023, Cardif Assurance Vie a exercé son activité en France et à l'étranger au travers de onze succursales. Cardif Assurance Vie est présente en Allemagne, Autriche, Belgique, Bulgarie, Espagne, Italie, Portugal, Pays-Bas, Roumanie, Suisse et à Taïwan.

#### A.1.b Evènements significatifs

##### Dissolution du fonds dynamique Eurocroissance Patrimoine

La dissolution du fonds Eurocroissance Patrimoine a été approuvée par l'Assemblée Générale Ordinaire des adhérents de l'association UFEP, souscriptrice du contrat collectif, le 16 février 2023 avec une date d'effet au 31 mai 2023.

Cette dissolution du fonds diversifié a été effectuée suite à une analyse des conditions permettant la préservation des intérêts des assurés en leur garantissant un montant au minimum égal à celui qui était garanti à la date d'échéance initiale.

#### A.1.c Informations générales

Le capital social de Cardif Assurance Vie de 719 167 488 euros est composé de 44 947 968 actions, dont le nominal s'élève à 16,00 euros. Le capital de Cardif Assurance Vie est essentiellement détenu par BNP Paribas Cardif (44 947 967 actions). Une action est détenue par BNP Paribas.

Les comptes de Cardif Assurance Vie sont préparés en normes françaises. En 2023, ils ont été audités par les Commissaires aux comptes mentionnés ci-après :

---

#### COMMISSAIRES AUX COMPTES TITULAIRES

PricewaterhouseCoopers Audit	63 rue de Villiers, 92208 Neuilly sur Seine Cedex
Deloitte & Associés	6 place de la Pyramide, 92908 Paris La Défense Cedex

---

Cardif Assurance Vie est une société de groupe d'assurance supervisée par l'Autorité de Contrôle Prudentiel et de Résolution (ACPR), située au 4 place de Budapest à Paris.



## A.2 Synthèse des résultats de Cardif Assurance Vie

Sauf mention contraire, les commentaires présentés ci-dessous sont à taux de change et périmètre historiques.

en millions d'euros	2023		2022	Variation	%
	Opérations brutes	Opérations nettes	Opérations nettes		
Primes émises vie	14 777	14 579	14 066	512	4 %
<b>Résultat technique vie</b>	<b>625</b>	<b>602</b>	<b>801</b>	<b>-199</b>	<b>-25 %</b>
Primes émises non vie	662	607	580	27	5 %
<b>Résultat technique non vie</b>	<b>47</b>	<b>30</b>	<b>67</b>	<b>-37</b>	<b>-56 %</b>
<b>Résultat non technique</b>		<b>8</b>	<b>-14</b>	<b>21</b>	<b>ns</b>
Résultat net avant impôt		639	854	-215	-25 %
Charge d'impôt des sociétés		-95	-141	46	-32 %
<b>Résultat Net</b>		<b>544</b>	<b>713</b>	<b>-169</b>	<b>-24 %</b>

ns : non significatif

### A.2.a Evolution du chiffre d'affaires

Les primes émises de Cardif Assurance Vie s'établissent à 15,4 milliards d'euros au 31 décembre 2023, en progression de 3 % par rapport à 2022.

en millions d'euros	2023	2022	Variation	%
France	14 015	12 789	1 225	10 %
International	1 424	2 132	-708	-33 %
<b>Total des primes émises brutes de réassurance</b>	<b>15 438</b>	<b>14 921</b>	<b>517</b>	<b>3 %</b>

#### France

En **France**, le chiffre d'affaires s'élève à 14,0 milliards d'euros, en hausse de 10% par rapport à 2022.

en millions d'euros	2023	2022	Variation	%
Epargne individuelle	12 838	11 689	1 149	10 %
Epargne collective	40	3	36	ns
<b>Epargne</b>	<b>12 878</b>	<b>11 693</b>	<b>1 185</b>	<b>10 %</b>
Assurances des emprunteurs	807	787	20	3 %
Protection individuelle	268	251	16	7 %
Protection collective	63	59	4	7 %
<b>Protection</b>	<b>1 137</b>	<b>1 097</b>	<b>41</b>	<b>4 %</b>
<b>Total des primes émises en France</b>	<b>14 015</b>	<b>12 789</b>	<b>1 226</b>	<b>10 %</b>

ns : non significatif

Le chiffre d'affaires de l'activité d'épargne individuelle et collective représente 12,9 milliards d'euros, en hausse de 10% par rapport à l'année précédente, malgré un contexte de marché peu favorable jusqu'à l'automne.

L'activité protection a généré 1,1 milliard d'euros de primes émises en hausse de 4% par rapport à l'année dernière, portée principalement par une hausse d'activité sur l'assurance emprunteur notamment grâce au réseau de courtiers.

## International

en millions d'euros	2023	2022	Variation	%
Taiwan	548	1 187	-639	-54%
<b>Asie</b>	<b>548</b>	<b>1 187</b>	<b>-639</b>	<b>-54%</b>
Allemagne	252	275	-23	-8%
Italie	191	239	-48	-20%
Espagne	147	151	-4	-3%
Belgique	154	165	-12	-7%
Autres pays*	131	113	18	16%
<b>Europe</b>	<b>875</b>	<b>944</b>	<b>-69</b>	<b>-7%</b>
<b>Primes émises des succursales</b>	<b>1 424</b>	<b>2 132</b>	<b>-708</b>	<b>-33%</b>

\* Portugal, Autriche, Roumanie, Bulgarie, Suisse

En **Asie**, le chiffre d'affaires s'établit à 548 millions d'euros enregistrant une baisse de 54% par rapport à 2022, en lien avec la baisse de l'activité à Taiwan sur les unités de compte en raison du contexte de marché.

Le chiffre d'affaires de la zone **Europe** représente 875 millions d'euros, en baisse de 69 millions d'euros par rapport à 2022. Le recul de l'activité en Allemagne, Italie, Espagne et Belgique a été partiellement compensé par une progression en Bulgarie.

### A.2.b Evolution du résultat net avant impôt

Le résultat net avant impôt de Cardif Assurance Vie, s'élève à 544 millions d'euros en 2023 contre 713 millions d'euros en 2022 et se décompose comme suit :

en millions d'euros	2023	2022	Variation	%
Résultat technique Vie	602	801	-199	-25 %
Résultat technique Non vie	30	67	-37	-56 %
Résultat non technique	8	-14	21	ns
Charge d'impôt des sociétés	-95	-141	46	-32 %
<b>Résultat net d'impôt</b>	<b>544</b>	<b>713</b>	<b>-169</b>	<b>-24 %</b>
Résultat net France	426	580	-154	-27 %
Résultat net International	118	133	-15	-11 %

ns : non significatif

En **France**, le résultat net s'établit à 426 millions d'euros, en baisse de 27% par rapport à 2022.

Le résultat technique Vie diminue de 194 millions d'euros principalement sur le résultat financier. La baisse du taux de rendement des actifs financiers est de 29 points de base, à 2,46% en 2023 contre 2,75% en 2022. Le taux moyen servi aux assurés s'est par ailleurs élevé à 3,03% contre 2,04% en 2022. La politique prudente de constitution des réserves permet de maintenir un taux de provision pour

participation aux bénéficiaires élevé, représentant désormais 5,44% des encours soit 4 619 millions d'euros.

Le résultat technique non vie s'élève à 21 millions d'euros, soit une baisse de 30 millions d'euros par rapport à 2022, marquée par une hausse de la sinistralité et de la charge de frais.

Le résultat non technique s'établit à 4 millions d'euros en 2023, contre -25 millions d'euros en 2022. Il s'explique principalement par une dotation à la réserve de capitalisation de la période moindre qu'en 2022.

A l'international, le résultat net s'établit à 118 millions d'euros, en baisse de 15 millions d'euros par rapport à 2022. La baisse du résultat technique s'explique principalement par une baisse des primes en Italie, et une augmentation de la sinistralité en Espagne.

### A.2.c Activités d'investissements

En complément des placements en unités de comptes qui représentent 54,9 milliards d'euros, Cardif Assurance Vie gère à travers son principal fonds général 95,5 milliards d'euros en valeur de marché, coupons courus inclus. Ce montant est en hausse par rapport à fin 2022 en raison de l'évolution des marchés de capitaux.

Au 31 décembre 2023, l'allocation d'actifs du principal fonds général de Cardif Assurance Vie en France est la suivante :

Exposition en millions d'euros en valeur de marché*	31 décembre 2023	31 décembre 2022
Taux fixes	57 225	60 273
<i>dont emprunts d'Etat</i>	29 535	30 536
Taux variables et Indexées Inflation	4 805	2 951
<i>dont emprunts d'Etat</i>	578	554
Obligations Indexées Actions et Convertibles	1 599	3 204
Actions et OPCVM Actions	15 317	15 906
Investissements Alternatifs	506	523
Immobilier	8 655	9 098
Court Terme	6 421	-467
Options	981	1 051
<b>TOTAL</b>	<b>95 509</b>	<b>92 539</b>

\* coupons courus inclus

En valeur de marché, la part des placements à taux fixes dans le portefeuille du fonds général de Cardif Assurance Vie représente 60% du portefeuille à fin 2023 contre 65% à fin 2022. La poche des obligations à taux variables et des obligations indexées sur l'inflation représente 5,03% fin 2023 contre 3,2% à fin 2022.

En 2023, sur les marchés de taux, Cardif Assurance Vie a augmenté la part des investissements à court terme pour faire face à d'éventuels besoins de trésorerie mais aussi pour être capable de saisir rapidement les opportunités d'investissement. Tout en étant très sélectif, la gestion d'actifs a poursuivi ses investissements en titres obligataires longs, essentiellement en titres d'Etat et supranationaux ou en agences notés AAA, AA ou A. Les investissements en titres de crédit ont été en retrait cette année, la classe d'actifs étant jugée peu rémunératrice pour le moment au regard du risque induit.

Les titres notés A et supérieurs représentent 76,7% du portefeuille obligataire du fonds général de Cardif Assurance Vie.

Valeur de marché* Exposition par ratings en pourcentage	31 décembre 2023			31 décembre 2022		
	Etats	Entreprises	Total	Etats	Entreprises	Total
AAA	10,1%	2,2%	12,3%	8,7%	2,7%	11,4%
AA	30,4%	8,1%	38,5%	32,6%	2,6%	35,2%
A	2,7%	23,3%	26,0%	5,8%	22,2%	28,0%
BBB	5,8%	14,3%	20,1%	4,7%	17,5%	22,2%
< BBB**	0,1%	3,0%	3,2%	0,2%	3,0%	3,2%
<b>TOTAL</b>	<b>49,2%</b>	<b>50,8%</b>	<b>100%</b>	<b>52,1%</b>	<b>47,9%</b>	<b>100%</b>

\* coupons courus inclus, \*\* intégrant également les titres non notés

En ce qui concerne les expositions par pays au 31 décembre 2023, l'Italie, l'Espagne et la Belgique représentent respectivement 3,6%, 0,3% et 2,8% du portefeuille.

Les titres d'Etat de la France (14,3% du portefeuille total) ont été favorisés pour leur liquidité et leur apport en durée dans le portefeuille.

Au cours des premiers mois de l'année, alors que la hausse des taux se poursuivait sur les marchés, la poche court terme a été reconstituée en vue d'investissements à venir. Cette exposition permet de profiter des rendements attractifs lié à l'inversion de la courbe des taux tout en permettant d'être réactif aux opportunités. En 2023, une attention particulière a été portée au timing des investissements sur les obligations de maturités longues, l'essentiel des achats ayant eu lieu au quatrième trimestre sur des niveaux de taux assez élevés. La sensibilité du portefeuille aux taux a été progressivement augmentée tout au long de la période via des achats de titres d'état, supranationaux ou d'agences notés AAA, AA ou A. Les investissements en titres de crédit ont été en retrait cette année, la classe d'actifs étant jugée peu rémunératrice pour le moment au regard du risque induit.

En fin d'année, le portefeuille obligataire est composé de titres d'Etat à hauteur de 51,6%.

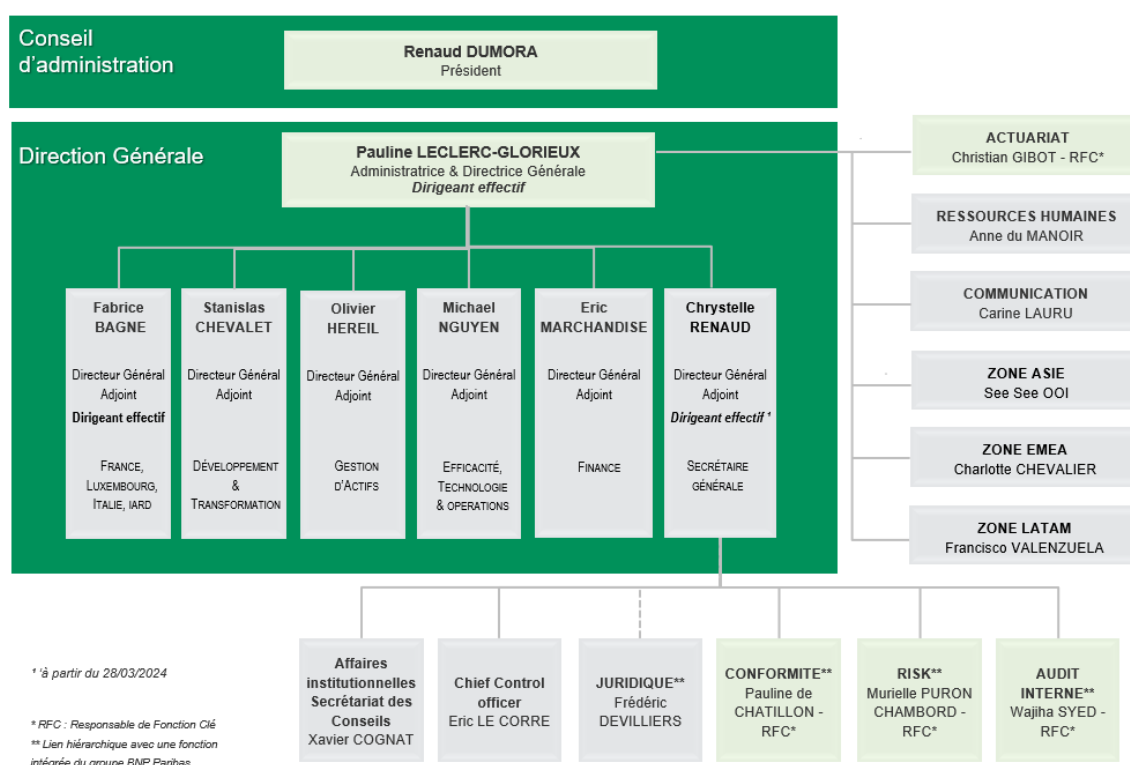
Le taux de rendement des actifs du fonds général s'établit à 2,46% en 2023 contre 2,75% en 2022 compte tenu de l'évolution des conditions de marché et d'une gestion à long terme de la richesse du fonds.

## B. Système de gouvernance

### B.1 Informations générales sur le système de gouvernance

Cardif Assurance Vie est une société anonyme à Conseil d'administration au sein de laquelle les fonctions de Président et de Directeur Général sont dissociées. Une grande partie des moyens humains, informatiques et logistiques de la Société sont mutualisés au sein du GIE BNP Paribas Cardif.

L'organigramme ci-dessous présente l'organisation en place au 1er mars 2024 au sein de BNP Paribas Cardif. Il est également applicable aux sociétés Cardif Assurance Vie et Cardif Assurances Risques Divers.



### B.1.a Conseil d'administration

Le Conseil d'administration détermine les orientations stratégiques et veille à leur mise en œuvre. Il exerce un rôle majeur dans le contrôle et la supervision de la gestion de l'entreprise. Il arrête les comptes et veille à la qualité de l'information financière fournie aux actionnaires.

Le Conseil d'administration est impliqué dans le processus d'évaluation interne des risques et de la solvabilité. Il approuve les politiques écrites mentionnées dans l'article R 354-1 du Code des assurances, ainsi que les différents rapports réglementaires exigés.

Le Conseil d'administration a la responsabilité de la nomination et de la cessation des fonctions des Dirigeants effectifs dont il supervise l'action. Il peut procéder ou faire procéder aux contrôles et vérifications du dispositif de gouvernance qu'il juge opportuns.

Les décisions du Conseil d'administration sont exécutées par la Direction Générale ou par tout délégué spécial que le Conseil désigne.

Le Conseil se réunit au minimum trois fois par an et autant de fois que les circonstances ou l'intérêt de la Société l'exigent. Préalablement aux séances du Conseil, les administrateurs disposent de l'information leur permettant d'exercer leurs mandats dans des conditions appropriées.

Au 31 décembre 2023, le Conseil est composé de huit administrateurs.

Au cours de l'année 2023, le Conseil d'administration de Cardif Assurance Vie s'est tenu à quatre reprises avec un taux d'assiduité moyen de 100%.

### B.1.b Comités spécialisés du Conseil d'administration

Le Conseil d'administration de Cardif Assurance Vie s'appuie sur trois comités spécialisés de BNP Paribas Cardif : le Comité ALM et gestion des risques assurance, le Comité des comptes et de l'audit et le Comité de nomination et de rémunération.

Ces Comités ont un rôle de conseil et de contrôle. Ils émettent, dans leur domaine de compétence, des propositions, des recommandations ou des avis à l'attention du Conseil d'administration de BNP Paribas Cardif et, en tant que de besoin, aux Conseils d'administration des filiales d'assurance Cardif Assurance Vie, Cardif Retraite et Cardif Assurances Risques Divers.

Chaque Comité rend compte périodiquement de son activité aux Conseils d'administration des entités relevant de son périmètre.

Le **Comité ALM et gestion des risques assurance** de BNP Paribas Cardif veille à l'efficacité du système de gestion des risques et du dispositif de contrôle permanent. Il revoit la politique générale des risques et suit l'ensemble des risques du groupe BNP Paribas Cardif. Il examine la stratégie d'allocation d'actifs des principaux fonds généraux et des portefeuilles non participatifs et se tient informé des orientations données à la gestion d'actifs. Sur les questions de gestion financière, le Comité étudie tout projet d'opération de financement susceptible de modifier significativement la structure financière du groupe BNP Paribas Cardif et plus largement tout sujet intéressant la solvabilité, la structure de financement et la gestion du capital.

Le **Comité des comptes et de l'audit** de BNP Paribas Cardif a pour tâche essentielle de suivre le processus d'élaboration de l'information financière ainsi que la réalisation par les Commissaires aux comptes de leur mission de contrôle légal des comptes. Le Comité s'assure également de leur indépendance. A cette fin, il a adopté une politique d'indépendance dans laquelle sont définies les règles de validation et la liste des missions autorisées et interdites. Il suit l'activité des fonctions Audit Interne et Conformité.

Le **Comité de nomination et de rémunération** est chargé de recommander au Conseil d'administration des candidats aptes à l'exercice des fonctions d'administrateur. Il participe aux réflexions sur le recrutement, la promotion ou le non-renouvellement des dirigeants mandataires sociaux et plus largement sur les questions relatives à la nomination des Dirigeants effectifs et des responsables de fonctions clés. Ses avis sont établis en application des principes définis dans la politique « Compétence et Honorabilité » et dans la Charte de l'Administrateur. Relèvent également de son champ d'attribution, l'étude et l'appréciation de la politique de rémunération (principes, éléments de rémunération, conditions d'attribution des parties variables) ainsi que l'examen de sa mise en œuvre.

### **B.1.c Présidence du Conseil d'administration et Direction Générale**

BNP Paribas Cardif a fait le choix de dissocier les fonctions de Président et de Directeur Général. Le Président non exécutif veille au bon fonctionnement du Conseil, à la qualité et à la pertinence des informations communiquées aux administrateurs.

La Direction Générale est composée au 31 décembre 2023 du Directeur Général et de six Directeurs Généraux Adjoints dont deux Dirigeants effectifs.

Le Directeur Général propose des orientations stratégiques au Conseil d'administration et met en œuvre la stratégie de manière à atteindre les objectifs. Il définit entre autres l'organisation et les processus décisionnels et met en place les dispositifs de gestion des risques et de contrôle interne. Il rend compte régulièrement de son action au Conseil d'administration.

Les Directeurs Généraux Adjoints ont en charge l'atteinte des objectifs fixés dans les orientations stratégiques. Pour cela, ils organisent, dirigent et supervisent les opérations et les équipes placées sous leur responsabilité. Les Directeurs Généraux Adjoints rendent compte au Directeur Général. Ils se réunissent au sein du Comité de Direction Générale chargé de préparer les décisions à caractère stratégique.

### **B.1.d Instances de gouvernance opérationnelle**

Le **Comité Exécutif** participe à l'élaboration des orientations stratégiques pour le groupe BNP Paribas Cardif et aux décisions nécessaires à leur mise en œuvre. Il alloue les ressources, organise et contrôle le déploiement des décisions, suit les résultats et les équilibres financiers de la Société, examine les opérations commerciales significatives, les projets de développement, de transformation ainsi que les sujets de ressources humaines. Il porte une attention particulière au suivi de l'efficacité des systèmes de contrôle interne, d'audit interne et de gestion des risques considérés comme essentiels à la bonne gouvernance interne de l'entreprise.

Au 31 décembre 2023, le Comité Exécutif est composé de dix-neuf membres dont dix femmes et neuf hommes.

Le Comité Exécutif s'est adjoint des comités dits « tactiques » et des comités dits de « supervision ». Les **comités tactiques** sont des instances décisionnelles dans lesquelles certains risques ou sujets sensibles sont étudiés. Les **comités de supervision** assurent la supervision et la coordination des systèmes de contrôle interne et de gestion des risques. Des avis et recommandations nécessaires au pilotage des risques du groupe d'assurance BNP Paribas Cardif peuvent être pris dans ces comités.

Le Directeur Général de BNP Paribas Cardif assure la présidence des comités tactiques et de supervision. De cette manière, il maintient une connaissance actualisée de l'organisation du groupe d'assurance BNP Paribas Cardif, du modèle économique de ses différentes entités, des liens et des relations entre elles, et des risques qui en découlent.

Les Responsables de fonction clé sont membres des comités tactiques et de supervision suivant leur objet et responsabilité.

Le régime de délégation de pouvoirs généraux est organisé autour de collèges de délégataires dont les membres peuvent engager sous certaines conditions Cardif Assurance Vie vis-à-vis des tiers pour les opérations courantes exclusivement, c'est à dire les opérations habituelles pour la Société, conclues à des conditions normales de marché. Les délégations de pouvoirs concernant les opérations relevant de la gestion d'actifs et de la gestion du personnel font l'objet de pouvoirs spécifiques distincts.

### B.1.e Fonctions clés

La réglementation Solvabilité II telle que déclinée au sein du groupe BNP Paribas Cardif définit les quatre fonctions clés suivantes :

- la **fonction de Gestion des risques**, assurée par le responsable de la Direction RISK, assiste la Direction Générale et les autres fonctions dans la définition du système de gestion des risques. Elle en assure le suivi et contrôle l'adéquation du profil de risque avec l'appétence aux risques définie par le Conseil d'administration. Elle rend compte des expositions aux risques et seconde le Conseil d'administration dans sa prise de décision stratégique en l'éclairant sur les questions relatives à la gestion des risques ;
- la **fonction Conformité**, assurée par le responsable de la Direction Conformité, a pour mission générale de donner aux Dirigeants effectifs et au Conseil d'administration l'assurance raisonnable que les risques de non-conformité, réglementaires et de réputation sont dûment identifiés, surveillés, contrôlés et atténués ;
- la **fonction Audit**, assurée par le responsable de la Direction Audit Interne, est en charge d'évaluer l'adéquation et l'efficacité du système de contrôle interne ainsi que les autres éléments du système de gouvernance. Elle est en charge du contrôle périodique au sein de l'ensemble des filiales, succursales et des activités contrôlées par le groupe BNP Paribas Cardif. Elle a pour objectif de donner à la Direction Générale et au Conseil d'administration une évaluation indépendante de la qualité et de l'efficacité du dispositif de gouvernance et de contrôle interne. Elle émet des recommandations pour en améliorer la qualité et la conformité ;



- la **fonction Actuarielle**, assurée par le responsable de la Direction Actuariat Financier, Capital et Modélisation a la responsabilité de coordonner le calcul des provisions techniques, de garantir le caractère approprié des méthodologies, des modèles sous-jacents et des hypothèses utilisés pour leur détermination, d'apprécier la suffisance et la qualité des données utilisées, de superviser ce calcul et de comparer les meilleures estimations aux observations empiriques. Elle rend compte au Conseil d'administration sur la fiabilité et le caractère approprié du calcul des provisions techniques, donne une opinion sur les politiques de souscription et de réassurance et contribue au système de gestion des risques.

Tout comme les Dirigeants effectifs, chacune des personnes responsables de ces fonctions clés se conforme à une revue de son honorabilité, de son expérience et de sa compétence et fait l'objet d'une notification auprès de l'Autorité de Contrôle Prudentiel et de Résolution (« ACPR ») lors de sa nomination ou de son renouvellement.

Les responsables des fonctions clés ont un droit d'accès direct au Conseil d'administration en cas de risque majeur ou de dysfonctionnement grave de nature à compromettre la responsabilité des administrateurs ou la bonne conduite de l'entreprise.

Le Conseil d'administration ou l'un de ses comités spécialisés entend les responsables des fonctions clés au moins une fois par an. Cette audition peut se dérouler hors la présence du Directeur général si les membres du Conseil ou du comité spécialisé l'estiment nécessaire.

Les responsables des directions RISK et Conformité de BNP Paribas Cardif sont rattachés hiérarchiquement au Secrétaire Général du groupe BNP Paribas Cardif et aux responsables des fonctions correspondantes du pôle opérationnel *Investment & Protection Services (IPS)*. Le responsable de la direction Audit Interne de BNP Paribas Cardif est rattaché hiérarchiquement au Secrétaire Général du groupe BNP Paribas Cardif et au responsable de la fonction correspondante du Groupe BNP Paribas. Ils ont eux-mêmes la responsabilité hiérarchique des responsables de ces fonctions clés au sein de Cardif Assurance Vie. Cette organisation contribue à renforcer l'indépendance de ces fonctions et l'homogénéité des dispositifs au sein du Groupe BNP Paribas.

En cas de désaccord entre la Direction Générale et le responsable de la fonction Groupe concernée, l'arbitrage est rendu par le Conseil d'administration.

### **B.1.f Politique de rémunération**

La politique de rémunération repose sur des principes d'équité et de non-discrimination et se fonde sur un processus annuel de révision des rémunérations fixes et variables. Elle est en ligne avec la politique de rémunération du Groupe BNP Paribas.

Le mode de détermination des rémunérations variables individuelles intègre l'évaluation de la performance quantitative et qualitative. Elle est établie en fonction de l'atteinte des objectifs, de la contribution à la maîtrise des risques et de l'appréciation du comportement professionnel de chacun au regard du Code de conduite, de l'esprit d'équipe et des règles de conformité.

La détermination de la rémunération du Directeur Général se fonde sur les propositions du Comité de nomination et de rémunération de BNP Paribas Cardif.

La rémunération du Directeur Général comprend :

- une partie fixe ;
- une partie variable annuelle ;
- et une partie de rémunération à long terme, qui constitue une partie variable pluriannuelle.

Les niveaux de ces différentes composantes sont définis en considération de références de marché établies sur la base d'enquêtes de rémunération menées par des cabinets spécialisés.

Le Directeur Général bénéficie du régime commun de couverture des frais de santé, du dispositif de retraite supplémentaire à cotisations définies, de la prévoyance flexible (assurance-décès et invalidité) et de la Garantie Vie Professionnelle Accidents (assurance-décès et invalidité), établis au bénéfice de tous les collaborateurs salariés du GIE BNP Paribas Cardif. Il bénéficie également du dispositif de retraite complémentaire mis en place au bénéfice des membres du Comité Exécutif du Groupe BNP Paribas.

### **B.1.g Charte de l'administrateur**

La Charte de l'administrateur définit les principes et les règles applicables aux administrateurs de la société. Elle se réfère Code de conduite du Groupe BNP Paribas.

Les administrateurs se sont engagés à signer annuellement une déclaration de respect de cette charte.

Aucune situation de conflit d'intérêt n'a été signalée par les administrateurs en 2023.

## **B.2 Exigences de compétences et d'honorabilité**

Le Conseil d'administration nomme les Dirigeants effectifs et propose à l'Assemblée Générale des candidats à la fonction d'administrateur. Le Conseil délibère sur la base des avis émis par le Comité de nomination et de rémunération.

Le Directeur Général désigne les responsables de fonction clés. Il tient compte de l'avis émis par le Comité de nomination et de rémunération et en informe le Conseil d'administration. En cas de désaccord avec le responsable d'une fonction intégrée du Groupe BNP Paribas (RISK, Conformité, Audit), la décision est prise, en dernier ressort, par le Conseil d'administration de l'organisme d'assurance.

Les compétences et l'honorabilité des Dirigeants effectifs et des responsables de fonction clé sont réexaminées chaque année dans le cadre du processus d'évaluation professionnelle.

Les Dirigeants effectifs et les responsables des fonctions clés sont nommés en considération de leurs compétences et de leur expérience, évaluées sur la base de leurs diplômes et qualifications professionnelles, de leurs connaissances et de leur expérience pertinente dans le secteur de l'assurance ou dans d'autres secteurs financiers ou entreprises.

Au-delà des compétences relatives à leur champ d'expertise, les responsables des fonctions clés disposent des compétences managériales nécessaires à la direction de leur fonction. Ils savent notamment adapter leur communication en fonction de leurs interlocuteurs pour être compris et mettre en avant les points essentiels.

Les Dirigeants effectifs et les responsables des fonctions clés de BNP Paribas Cardif possèdent, tant individuellement que collectivement, l'expertise, l'expérience, les compétences, la compréhension et les

qualités personnelles nécessaires, notamment sur le plan du professionnalisme et de l'intégrité, pour accomplir correctement leurs missions en rapport avec chacune des activités significatives de BNP Paribas Cardif en garantissant une gouvernance et une surveillance efficaces.

## B.3 Système de gestion des risques

### B.3.a Cadre global de gestion du risque

La gestion des risques est un processus permettant d'identifier, de mesurer, de suivre, de gérer et de rendre compte des risques provenant de l'environnement externe comme ceux intrinsèques à Cardif Assurance Vie. L'objectif est de garantir la solvabilité, la continuité d'activité et le développement de Cardif Assurance Vie, dans des conditions satisfaisantes de risque et de profitabilité.

Le cadre de la gestion des risques est organisé par le Directeur des Risques et sa direction (RISK).

Le Directeur des Risques a la responsabilité de conseiller la Direction Générale et le Conseil d'administration sur la gouvernance, les politiques et la stratégie de gestion des risques. Il est un membre des principaux comités tactiques et porte un avis préalable sur les décisions impactant significativement les risques de BNP Paribas Cardif en application du principe du « second regard ».

RISK exerce un contrôle de deuxième niveau sur les risques de crédit, de marché, de souscription et sur les risques opérationnels<sup>1</sup>. Il lui revient, dans le cadre de cette mission, de s'assurer de la solidité et de la pérennité des projets de développement et des pratiques opérationnelles ainsi que de leur conformité, dans leur ensemble, à l'appétence au risque fixée par le Conseil d'administration. Ainsi, les missions permanentes de RISK consistent notamment à formuler des avis sur les politiques de risques de Cardif Assurance Vie, à analyser le portefeuille de risques avec une vision prospective, à garantir la qualité et l'efficacité des procédures de suivi, à définir ou valider les méthodes de mesure des risques. Il lui revient également de vérifier que toutes les conséquences en termes de risques du lancement d'activités ou de produits nouveaux ont été évaluées de façon adéquate. RISK exerce aussi ces fonctions pour les risques liés aux technologies de l'information et de la communication (*ICT-Information and Communication Technology*) ainsi que pour la protection des données personnelles. Conformément aux exigences du Règlement général sur la protection des données (missions et responsabilités définies aux articles 37-39), un délégué à la protection des données (*Data Protection Officer*), rattaché hiérarchiquement à RISK a été nommé au niveau du groupe BNP Paribas Cardif.

RISK exerce enfin le rôle de seconde ligne de défense sur les facteurs de risque transverses que sont les risques de durabilité et de modèle.

RISK est responsable du contrôle de second niveau sur les modèles grâce à une équipe dédiée : il définit et anime la gouvernance relative à la gestion du risque de modèle qu'il évalue au travers, notamment, de revues indépendantes.

Le cadre de gestion des risques s'articule autour de processus clés pour la Direction RISK, et autour de familles de risques dont la gestion opérationnelle peut être effectuée par d'autres directions, mais sur lesquelles s'exerce le second regard de RISK.

---

<sup>1</sup> Le risque opérationnel est supervisé en seconde ligne par la fonction RISK en charge du cadre global mais également par les fonctions Conformité, Legal et Finance sur leur périmètre respectif

### B.3.b Processus de gestion des risques clés

#### Processus de stratégie des risques

RISK conseille les dirigeants effectifs et le Conseil d'administration sur la stratégie de gestion des risques, notamment au travers du cadre de l'appétence au risque. RISK assure le suivi et rend compte régulièrement du profil de risque et de son adéquation avec les limites de risques approuvées Cardif Assurance Vie.

#### Identification des risques

RISK conduit une évaluation annuelle des risques au travers du **processus d'identification des risques**. L'ensemble des risques et des facteurs de risques significatifs auxquels BNP Paribas Cardif est exposé sont identifiés, indépendamment de qui en a la charge. A l'issue de cette évaluation, une cartographie des risques, *Risk Map*, est établie. Elle permet de définir les scénarios de stress qui seront testés dans le cadre du processus ORSA. La cartographie des risques est mise à jour de façon permanente et tout nouveau risque ou changement significatif sont signalés au Conseil d'administration.

L'autoévaluation des risques et des contrôles, **Risk and Control Self Assessment (RCSA)**, est une approche structurée permettant d'identifier et de mesurer les risques opérationnels. Il s'agit d'un exercice de gestion des risques réalisé par les managers opérationnels avec l'aide des contrôleurs permanents, revu par les correspondants des secondes lignes de défense de la Conformité, de Finance, et de RISK. Le résultat du RCSA alimente le processus d'identification des risques.

#### Second regard

RISK s'assure de la cohérence des principales politiques de risque dans le cadre de gestion des risques. Il apporte un second regard indépendant sur l'évaluation des risques et propose des actions de réduction de l'exposition aux risques si nécessaire. Ce second regard s'exerce aussi sur les données, outils et modèles, méthodes et résultats.

#### Tests de résistance (Stress tests)

Afin de bénéficier d'un suivi et d'une gestion dynamique des risques, la société a développé un dispositif de tests de résistance (ci-après désignés *stress tests*).

Le dispositif de *stress tests* fait partie intégrante du dispositif de gestion des risques. Il vise à identifier l'évolution de la solvabilité et des indicateurs de valeur dans des environnements hypothétiques plus ou moins favorables, dont ceux résultant du changement climatique, à mieux comprendre la nature des risques auxquels la société est exposée et à mieux anticiper les situations critiques.

Les *stress tests* sont effectués essentiellement au cours du processus ORSA et de manière spécifique en cas de modification significative du profil de risque.

A l'issue des *stress tests*, des plans d'action sont définis afin de réaligner, si nécessaire, l'exposition aux risques avec l'appétit pour le risque.

## Gestion du capital

La politique de gestion du capital de Cardif Assurance Vie vise à s'assurer d'un niveau et d'une qualité de capital solides, afin de répondre aux exigences prudentielles et de garantir une résilience financière suffisante.

La gestion du capital est sous la responsabilité de la Direction Actuariat Financier, Capital et modélisation en interaction forte avec RISK. Pour s'assurer de détenir un niveau de capital suffisant, la société met en œuvre les principes suivants :

- maintenir le capital à un niveau approprié compte-tenu de l'activité, du profil de risque, de la croissance, des initiatives stratégiques et des exigences réglementaires ;
- structurer de façon optimale les fonds propres prudentiels selon les différentes typologies de fonds propres dans le respect des limites et des niveaux définis par la réglementation ;
- projeter les besoins en capital et en définir l'allocation.

Evaluation interne des risques et de la solvabilité (*Own Risk and Solvency Assessment*, ORSA)

La société conduit chaque année une évaluation prospective de sa solvabilité et de ses risques, avec notamment :

- la définition et l'évaluation d'une exigence de capital spécifique à son profil de risque ;
- le niveau de fonds propres que la société souhaite détenir pour couvrir cette exigence spécifique ;
- les ratios de solvabilité prospectifs dans le cadre du plan à moyen terme ;
- la résilience de ces ratios dans le cas de tests de résistance.

En fonction de la solvabilité observée et des projections menées dans le cadre de l'ORSA, des actions correctrices peuvent être initiées.

Au travers de l'ORSA, BNP Paribas Cardif s'assure que le budget et le plan moyen terme sont élaborés et testés au regard des indicateurs d'appétence au risque, pour ceux qu'il est possible de projeter tels que le ratio de solvabilité, le ratio de sinistralité technique ou l'investissement net.

## Reporting Solvabilité II

La société communique annuellement à l'ACPR, le rapport ORSA, le rapport régulier au contrôleur et le rapport sur la solvabilité et la situation financière qui reprend l'ensemble des évaluations des risques.

## Culture des risques

La gestion rigoureuse des risques est inscrite dans les principes du Groupe BNP Paribas, qui a toujours placé au premier rang de ses priorités une culture de maîtrise et de contrôle des risques.

Au sein du groupe BNP Paribas Cardif, RISK joue ainsi un rôle de coordination des initiatives de culture des risques.

Au niveau local, des formations sont dispensées par les contrôleurs opérationnels permanents afin de renforcer la sensibilisation aux risques opérationnels (en particulier sur la fraude, sur la détection des incidents et sur leur déclaration, ainsi que sur les outils de cartographie des risques).

### Plan Préventif de Rétablissement

En application de la réglementation française, les sociétés de taille significative ont l'obligation de produire un plan préventif de rétablissement. Ce plan, réalisé au niveau de BNP Paribas Cardif présente les activités et l'organisation géographique du groupe en mettant en évidence les liens internes et externes au sein du groupe d'assurance. Il documente trois scénarios de test de résistance à des situations très critiques qui pourraient conduire BNP Paribas Cardif à la faillite. Le plan fournit une analyse d'impact de ces scénarios en termes de solvabilité, de rentabilité et de liquidité. Le plan préventif de rétablissement de BNP Paribas Cardif identifie différentes options de rétablissement et leurs impacts si elles venaient à être activées.

### Processus de rémunération

Les directives annuelles en matière de processus de revue des rémunérations prévoit qu'au cours de l'entretien annuel d'évaluation de la performance, le manager porte une attention particulière au comportement professionnel de son collaborateur. Cette évaluation porte sur le respect des valeurs, du Code de conduite, des procédures du Groupe et de gestion des risques, ainsi qu'à la bonne application des règles de compliance.

## B.3.c Gestion des familles de risque

### Gestion du risque de souscription

Le risque de souscription est le risque de pertes de valeur liées aux fluctuations soudaines et imprévues des prestations qui peut résulter d'une tarification ou d'hypothèses de provisionnement inadéquates en raison de facteurs internes ou externes, y compris les risques de durabilité. Selon le type d'activité (vie, non-vie), il résulte d'évolutions statistiques, macroéconomiques ou comportementales ainsi que de la survenance de phénomènes liés à la santé publique ou à des catastrophes.

La gouvernance mise en place afin de prévenir et de contrôler les risques de souscription repose sur des documents de référence et des outils, qui définissent les principes, les règles, les méthodologies et les meilleures pratiques devant être suivis par les équipes Actuariat tout au long du cycle de vie des contrats ainsi que les travaux à réaliser et les rapports à produire. Elle précise également les pratiques interdites ou celles acceptées sous conditions.

La souscription des risques répond à des règles de délégation précises faisant intervenir plusieurs niveaux à la fois au sein des entités et du siège en fonction de l'évaluation de la perte maximale acceptable, de l'estimation du besoin en capital Solvabilité II et de la rentabilité estimée des contrats considérés. L'expérience acquise par la gestion de portefeuilles diversifiés géographiquement permet d'actualiser régulièrement les bases de données utilisées pour la tarification des risques en tenant compte de nombreux paramètres (type de crédit pour l'assurance des emprunteurs, garantie, population assurée, ...). Chaque tarif est élaboré en considérant les niveaux de rentabilité et de coût en capital et en adéquation avec le positionnement de l'offre et les attentes des clients.

La réassurance, lorsqu'elle s'avère appropriée, peut représenter un élément complémentaire du dispositif de gestion des risques de souscription, notamment dans la réduction de l'exposition par l'externalisation des risques n'entrant ni dans le champ des préférences de risques de Cardif Assurance Vie, ni dans celui de son appétit pour le risque.

Le suivi régulier de ces risques par les Dirigeants effectifs de BNP Paribas Cardif est réalisé dans le cadre des Comités de suivi des engagements et repose sur un dispositif de suivi portefeuilles sur la base des données comptables analysées à une granularité fine.

### Gestion du risque de marché, de crédit et de liquidité

**Le risque de marché** est le risque de pertes de valeur liées aux mouvements défavorables des marchés financiers. Ces mouvements défavorables se reflètent notamment par des variations de prix (taux de change, obligations, actions et matières premières, produits dérivés, immobilier etc.) qui résultent de fluctuations des taux d'intérêt, des *spreads*, des volatilités ou des corrélations.

**Le risque de liquidité** est le risque de ne pas être en mesure d'honorer des demandes de liquidité futures prévues ou imprévues provenant d'engagements d'assurance envers les assurés, par l'impossibilité de vendre des actifs dans un calendrier adapté, pour un montant acceptable sans impact significatif sur les prix du marché, et/ou de disposer d'instruments de financement alternatifs dans un calendrier adapté. La politique de liquidité, validée en Comité de Validation des Politiques Ecrites, décrit les règles permettant d'identifier, mesurer, gérer, contrôler le risque de liquidité afin qu'il demeure en adéquation avec l'appétit pour le risque.

**Le risque ALM ou risque de gestion actif-passif** est le risque de pertes financières ou de diminution de la solvabilité causées par une incohérence entre la politique d'investissement d'une part et les politiques de souscription et de réassurance d'autre part. Ce risque peut porter par exemple sur l'allocation d'actifs, sur les écarts de duration, sur les taux servis aux assurés ou sur le rythme de règlement des prestations. Il se matérialise par des différences entre les flux financiers attendus et ceux observés (flux entrants ou sortants) à cause de l'incertitude inhérente à la modélisation des interactions entre actifs et passifs. Le risque de gestion actif-passif peut mener à des erreurs stratégiques, à la dégradation de la réputation, à des problèmes de liquidité ou à l'insolvabilité. Ce risque est géré au travers de la production d'études permettant de fixer une allocation stratégique des actifs, validée dans des comités à différents niveaux afin de s'assurer de l'adéquation avec l'appétit pour le risque. Cette allocation stratégique est ensuite utilisée pour la gestion des investissements. La politique d'investissement, validée en Comité de Validation des Politiques Ecrites, dicte le cadre applicable à la gestion d'actifs conformément au principe de la personne prudente défini à l'article 132 de la directive L354-1 du Code des assurances. La mise en œuvre de la politique d'investissement est confiée à la Direction de la Gestion d'Actifs et est encadrée, pour chaque portefeuille, par une convention de gestion. Cette dernière décline les limites d'investissement en fonction des classes d'actifs. Les marges de manœuvres définies tiennent compte des contraintes réglementaires, des recommandations ALM et de l'allocation stratégique retenue.

La politique d'investissement prévoit la tenue de comités dédiés, placés sous la responsabilité de la Direction de la Gestion d'Actifs (DGA). Le Directeur de la Gestion d'Actifs est membre du Comité Exécutif et Directeur Général adjoint de la Société.

La gouvernance *Investment and Asset Management* définit les processus clés de gestion des actifs à mettre en place au niveau local afin de maîtriser les risques majeurs.

**Le risque de crédit** est le risque de pertes ou d'évolution défavorable de la situation financière liées à la qualité de crédit des émetteurs de titres, des contreparties ou de tout autre débiteur auquel le Groupe est exposé. Parmi les débiteurs, les risques associés aux instruments financiers (y compris les banques dans lesquelles le Groupe détient des dépôts) et les risques associés à des créances liées à l'activité d'assurance (collecte des primes, soldes de réassurance, etc.) sont distingués en deux catégories : le risque de crédit sur les actifs et le risque de crédit sur les passifs.

Les risques de marché et crédit tiennent compte du **risque de concentration**, qui correspond à l'ensemble des expositions pour lequel le risque de perte serait significatif.

### Gestion du risque opérationnel

Le risque opérationnel est le risque de pertes résultant de l'inadéquation ou de la défaillance des processus internes, des défaillances des systèmes d'information ou d'évènements extérieurs, accidentels ou naturels.

Le risque opérationnel couvre notamment les catégories suivantes : exécution, livraison et gestion des processus, fraude interne et externe, cyber sécurité, interruption de l'activité et des systèmes d'information, gestion des risques tiers, protection des données personnelles, pratiques en matière d'emploi, sécurité des lieux de travail et des biens.

Le risque opérationnel exclut les risques découlant des décisions stratégiques et les risques de réputation. Il inclut les risques juridiques, les risques fiscaux et de non-conformité. Le risque de non-conformité est défini comme le risque de sanctions (judiciaires, administratives ou disciplinaires), ainsi que les pénalités financières associées, résultant d'une non-conformité avec les lois, réglementations, code de conduite, standards de bonnes pratiques applicables à l'assurance et aux activités financières (y compris les instructions données par la Direction Générale, en particulier celles en application d'une recommandation ou orientation donnée par une autorité de contrôle). Ce risque est couvert par l'ensemble des processus, outils et méthodes mis en place par BNP Paribas Cardif, et en particulier par les travaux de la fonction Conformité.

Le risque opérationnel doit être géré, au sens où il doit être contenu dans des limites acceptables via des actions d'évitement, de réduction ou de transfert.

Les objectifs de gestion du risque opérationnel au sein de Cardif Assurance Vie sont :

- la réduction de la probabilité de survenance d'événements de risque opérationnel mettant en cause :
  - la confiance que lui accordent ses clients, ses partenaires et ses collaborateurs ;
  - la qualité des services et produits qu'il commercialise ;
  - la rentabilité des activités qu'il conduit ;
  - l'efficacité des processus qu'il gère.
- la mise en place d'un dispositif homogène au sein du groupe BNP Paribas Cardif permet de donner une assurance raisonnable de maîtrise des risques, à la Direction Générale, au Conseil d'administration et au superviseur.



## Gestion du risque stratégique

**Le risque stratégique** relève de la responsabilité du Conseil d'administration et est engendré par l'échec d'initiatives stratégiques (acquisitions, fusions, nouveaux produits, nouveaux marchés, etc.) menant à des pertes. Ce risque est lié :

- à l'environnement externe au travers du risque de pertes liées à des fluctuations de volumes, de marges et des coûts dûs à des facteurs externes, sectoriels ou plus généralement des facteurs de marché ;
- à la mauvaise implémentation de la stratégie de risque pour le développement de l'activité.

Le risque stratégique inclut le risque de réputation et les risques émergents :

- les risques émergents sont des risques nouveaux ou évolutifs qui sont difficiles à quantifier et pour lesquels la nature, le calendrier et l'étendue des pertes potentielles sont particulièrement incertains. Les risques émergents sont suivis et gérés notamment au travers du Comité des Risques.
- le risque de réputation se définit comme le risque d'atteinte à la confiance dans l'entreprise portée par ses clients, ses fournisseurs ou contreparties, ses actionnaires ou collaborateurs, ses régulateurs ou tous autres tiers, dont la confiance, à quelque titre que ce soit, est une condition nécessaire à la poursuite normale de l'activité. Le risque de réputation est essentiellement un risque contingent à tous les risques encourus par le groupe ; ils sont couverts par l'ensemble des processus, outils et méthodes mis en place, et en particulier par les travaux de la fonction Conformité.

Ce risque est contingent à tous les risques encourus par la Société ; ils sont couverts par l'ensemble des processus, outils et méthodes mis en place, et en particulier par les travaux de la fonction Conformité.

## Facteurs de risque transverse

Les facteurs de risques transverses sont des risques sous-jacents qui peuvent affecter plusieurs des catégories de risque mentionnées ci-dessus.

### **Risque de modèle**

L'utilisation de modèles peut impacter chaque catégorie de risque en fonction de l'objectif du modèle, de l'utilisation qui en est faite et de l'efficacité du dispositif de gestion du risque de modèle.

Le risque de modèle est la conséquence négative :

- de décisions basées sur des modèles développés ou déployés de façon incorrecte, ou sur l'usage inapproprié de résultats issus des modèles, ce qui est désigné sous le terme d'**erreur de modèle** ;
- de l'incertitude inhérente au modèle par rapport à la réalité qu'il s'efforce de mesurer, ce qui est désigné sous le terme d'**d'incertitude de modèle**. Dans ce cas, il s'agit du risque principal destiné à être capturé par le modèle (par exemple le risque de marché pour un générateur de scénarios économiques, le risque de souscription pour un modèle de tarification).

Avec la contribution de la fonction actuarielle, RISK est responsable du contrôle de second niveau sur les modèles : il définit et anime la gouvernance relative à la gestion du risque de modèle qu'il évalue au travers, notamment, de revues indépendantes.

### **Risque de durabilité**

Les risques de durabilité sont des événements ou des conditions Environnementaux, Sociaux ou de Gouvernance (ESG) dont la survenance pourrait avoir un impact négatif réel ou potentiel sur la valeur d'un investissement ou le passif d'un contrat d'assurance.

BNP Paribas Cardif est plus précisément exposé aux risques liés au changement climatique, directement sur ses propres opérations ou indirectement via ses activités d'investissement et d'assurance. Il existe deux principaux types de risques liés au changement climatique : (i) les risques de transition, qui résultent d'une modification du comportement des agents économiques et financiers en réponse à la mise en place de politiques énergétiques ou de changements technologiques ; (ii) les risques physiques, conséquence de l'impact direct du changement climatique sur les personnes et les biens via des épisodes météorologiques extrêmes ou bien des risques de long terme tels que la montée des eaux ou l'augmentation des températures. De plus, des risques de responsabilité peuvent découler de ces deux catégories. Ils correspondent aux dommages et intérêts qu'une personne morale devrait payer si elle était jugée responsable du réchauffement climatique.

Le suivi des risques ESG liés aux investissements est encadré par des outils de gestion des risques dédiés. BNP Paribas Cardif définit et applique ses politiques d'investissement tout en gérant des listes de restriction d'activité selon le niveau de risques ESG constaté. BNP Paribas Cardif peut ainsi proscrire toute relation d'investissement, ou mettre en place un dispositif d'encadrement spécifique. Des contrôles sont mis en place en phase de pré-investissement, et en phase post-investissement. Le suivi des contrôles en cas d'alerte est réalisé par l'équipe Risk Management des Gestions d'Actifs.

La politique de souscription de BNP Paribas Cardif tient également compte des risques environnementaux, sociaux et de gouvernance (ESG) dont la survenance peut avoir un impact négatif réel ou anticipé sur la valeur des passifs.

### **Conduct risk**

Le *conduct risk* est le risque que des comportements inappropriés, c'est à dire contraires aux règles de conduite édictées par le Code de Conduite, du Groupe ou d'un de ses collaborateurs conduisent à la fourniture de services financiers inappropriés.

### **B.3.d Faits marquants 2023**

Pas de faits marquants en 2023 concernant la gouvernance.

## B.4 Evaluation interne des risques et de la solvabilité

Le processus ORSA, *Own Risk And Solvency Assessment* (Evaluation Interne du Risque et de la Solvabilité), est un processus continu de gestion des risques coordonnant et consolidant l'ensemble des processus relatifs à l'identification, la quantification, la gestion, le pilotage des risques et à l'information qui en est faite.

### B.4.a Processus de détermination du profil de risque

La détermination du profil de risque de Cardif Assurance Vie s'appuie sur la déclaration de l'appétit pour le risque qui fixe les limites quant à la nature, la quantité et la qualité des risques que le groupe est prêt à souscrire durablement dans le cadre de sa stratégie.

Le profil de risque est mesuré à l'aide d'un jeu de métriques évalué au minimum trimestriellement afin de s'assurer de son adéquation à l'appétit pour le risque.

### B.4.b Rapport ORSA

Le rapport préparé en 2023 a été approuvé par le Conseil d'administration du 6 octobre 2023 après avoir été examiné en Comité ALM et gestion des risques assurance.

## B.5 Système de contrôle interne

### B.5.a Organisation du contrôle interne

#### Définition, objectifs et normes du contrôle interne

BNP Paribas Cardif a mis en place un dispositif de contrôle interne et de maîtrise des risques opérationnels dont le but est d'assurer la maîtrise globale des risques et de donner une assurance raisonnable que les objectifs que l'entreprise s'est fixée seront atteints.

La mise en place de ce dispositif de contrôle repose sur trois lignes de défense :

- les opérationnels constituent la première ligne de défense et déploient le dispositif de maîtrise des risques sur les activités placées sous leur responsabilité.
- les fonctions de la deuxième ligne de défense définissent le cadre normatif dans lequel s'exerce la gestion du risque dont elles ont la charge et assurent la supervision de sa bonne mise en œuvre.
- la troisième ligne de défense assure notamment la vérification de l'efficacité et de la qualité du dispositif de Contrôle Permanent.

La politique de Contrôle Interne et de gestion du risque opérationnel de BNP Paribas Cardif, déclinée sur la base de la charte du contrôle interne du Groupe BNP Paribas, précise le cadre de ce dispositif et constitue le référentiel interne de base du contrôle interne. Elle vise à contenir le risque opérationnel dans des limites acceptables via des actions de réduction, de transfert ou d'évitement des risques tout en conservant un équilibre entre les risques pris et le coût du dispositif de leur gestion. Elle est le déploiement pour BNP Paribas Cardif de la politique de contrôle interne du Groupe BNP Paribas, et rappelle en premier lieu les objectifs du contrôle interne qui vise à assurer :

- le développement d'une culture du risque chez les collaborateurs ;

- l'efficacité et la qualité du fonctionnement interne de l'entreprise ;
- la fiabilité de l'information interne et externe ;
- la sécurité des opérations ;
- la conformité aux lois et règlements et aux politiques internes.

La politique fixe ensuite les règles en matière d'organisation, de responsabilité et de périmètre d'intervention des différents acteurs du contrôle interne et édicte le principe selon lequel les fonctions de contrôle (Audit Interne, Conformité, Juridique, Actuariat et Risque notamment) opèrent de manière indépendante.

### Périmètre du contrôle interne

L'un des principes fondamentaux du contrôle interne porte sur l'exhaustivité de son périmètre : il s'applique aux risques de toute nature, à l'ensemble des activités et aux entreprises dont BNP Paribas Cardif assure la gestion opérationnelle. Il s'étend aux prestations de services ou tâches opérationnelles essentielles ou importantes qui ont été externalisées, dans les conditions prévues par la réglementation.

### Principes fondamentaux du contrôle interne

Le dispositif de contrôle interne de BNP Paribas Cardif et donc de Cardif Assurance Vie s'appuie sur les valeurs et le Code de conduite de BNP Paribas ainsi que sur les principes d'actions complémentaires suivants :

- des responsabilités clairement établies : le contrôle interne est l'affaire de chaque collaborateur, quels que soient son niveau hiérarchique et ses responsabilités. L'exercice d'une fonction d'encadrement emporte la responsabilité supplémentaire de veiller à la bonne mise en œuvre du dispositif de contrôle interne sur le périmètre encadré ;
- un dispositif structuré d'identification, d'évaluation et de gestion des risques (impliquant, entre autres, un dispositif de prise de décision, de délégation, des principes d'organisation, des contrôles, un dispositif de reporting et d'alerte, etc. ) ;
- un contrôle et une supervision indépendants des risques : les responsables d'activités opérationnelles ont la responsabilité finale des risques que leurs activités génèrent, donc la responsabilité première de mettre en place et de faire fonctionner un dispositif d'identification, d'évaluation et de gestion des risques. Le dispositif de contrôle interne prévoit une intervention obligatoire et le plus en amont possible, de fonctions exerçant un contrôle indépendant au titre d'un deuxième niveau de contrôle. Cette intervention prend les formes suivantes :
  - définition du cadre normatif global d'identification, d'évaluation et de gestion des risques,
  - définition des cas où un second regard préalable d'une fonction exerçant un contrôle de deuxième niveau et partagé avec l'entité opérationnelle est nécessaire à la prise de décision,
  - contrôles indépendants, dit contrôles de second niveau, réalisés par la dite fonction sur le dispositif mis en place par les responsables d'activités opérationnelles et sur son fonctionnement (résultat du processus d'identification et d'évaluation des risques, pertinence et conformité des dispositifs de maîtrise des risques et en particulier respect des limites fixées).
- la séparation des tâches : elle constitue un des éléments essentiels du dispositif de maîtrise des risques. Elle consiste à attribuer certaines tâches opérationnelles contribuant à un même processus

- à des intervenants rapportant à des hiérarchies différentes ou à séparer ces tâches par d'autres moyens, en particulier informatiques ;
- la proportionnalité aux risques : la mise en oeuvre du dispositif de contrôle interne doit se faire selon une approche et une intensité proportionnées aux risques. Cette proportionnalité s'estime au regard d'un ou plusieurs critères, notamment :
    - intensité des risques,
    - montant du capital alloué et/ou des ratios en termes de solvabilité,
    - complexité des produits conçus ou commercialisés et/ou des services assurés.
  - une gouvernance appropriée : le dispositif est l'objet d'une gouvernance associant les différents acteurs et couvrant les différents aspects du contrôle interne, tant organisationnels que de surveillance et de contrôle ;
  - une exigence de formalisation et de traçabilité : le contrôle interne s'appuie sur des politiques et des procédures écrites validées par les dirigeants effectifs. Les contrôles afférents, leurs résultats, leur exploitation et les remontées d'informations des entités vers les niveaux supérieurs de la gouvernance du groupe sont documentés et traçables ;
  - un devoir de transparence : tout collaborateur, quel que soit son positionnement, a un devoir de remonter de façon transparente, c'est-à-dire spontanément et sans délai, à un niveau supérieur dans l'organisation à laquelle il appartient :
    - toute information nécessaire à une bonne analyse de la situation de l'entité au sein de laquelle il intervient, et pouvant impacter les risques ou la réputation de son entité ou du Groupe,
    - toute question qu'il ne pourrait résoudre par lui-même dans l'exercice de ses fonctions,
    - toute situation anormale qu'il pourrait constater.

En outre, il dispose d'un droit d'alerte sous bénéfice de confidentialité, prévu par le Code de conduite du Groupe BNP Paribas et exercé dans le cadre du droit d'alerte éthique (« *Whistleblowing* ») organisé par la Conformité ;

- une adaptation continue du dispositif aux évolutions : le dispositif de contrôle interne doit être géré de façon dynamique par ses différents acteurs. Cette adaptation aux évolutions de quelque nature qu'elles soient, auxquelles le groupe BNP Paribas Cardif doit faire face, doit se faire selon un cycle périodique défini à l'avance mais aussi en continu dès que les événements le justifient.

Le respect de ces principes est régulièrement vérifié, notamment au travers des missions conduites par les équipes du contrôle périodique (Audit Interne).

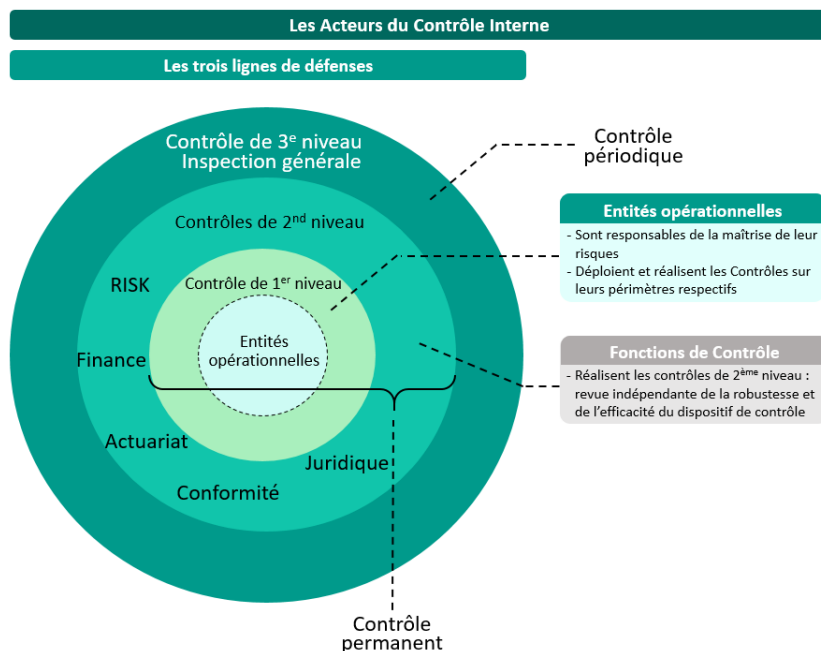
### Organisation du contrôle interne

Le dispositif de contrôle interne de Cardif Assurance Vie est organisé autour de trois lignes de défense, sous la responsabilité des Dirigeants effectifs et la supervision du Conseil d'administration.

Le contrôle permanent est la mise en œuvre en continu du dispositif de gestion des risques et est assuré par les deux premières lignes de défense. Le contrôle périodique, assuré par la troisième ligne de défense, est une fonction de vérification et d'évaluation qui intervient selon un cycle d'audit propre.

Les fonctions assurant la deuxième et troisième ligne de défense sont dites fonctions exerçant un contrôle indépendant. Les fonctions Conformité, Gestion des risques, actuarielle et Audit Interne rendent compte de l'exercice de leurs missions au Conseil d'administration ou à ses Comités spécialisés.

Des échanges entre le contrôle permanent et le contrôle périodique interviennent de manière régulière afin d'optimiser la circulation d'informations, de coordonner les actions de chacun et d'améliorer l'efficacité du dispositif de contrôle interne dans le strict respect de l'indépendance du contrôle périodique.



### Principaux acteurs du contrôle interne

Les entités opérationnelles constituent la première ligne de défense : les opérationnels sont les premiers responsables de la maîtrise de leurs risques et les premiers acteurs du contrôle permanent. Ils agissent ainsi dans le cadre défini par les Dirigeants effectifs de BNP Paribas Cardif et examiné par son Conseil d'administration, transcrit sous forme de politiques et procédures.

Le dispositif de maîtrise des risques opéré par la première ligne de défense forme ce que l'on appelle le dispositif de contrôle de premier niveau. Il est mis en œuvre par les collaborateurs et/ou leur hiérarchie et/ou des équipes de contrôle n'opérant pas les processus qu'elles contrôlent.

Des fonctions exercent un contrôle de deuxième niveau (deuxième ligne de défense) :

- Les fonctions exerçant un contrôle de deuxième niveau sont responsables du bon fonctionnement du dispositif de maîtrise des risques et de sa conformité aux lois et réglementations, sur un ensemble de domaines (thèmes et/ou processus).
- À ce titre, sur leur domaine d'expertise et après avoir consulté en tant que nécessaire les opérationnels, elles définissent le cadre normatif général dans lequel doit s'exercer la gestion du risque dont elles ont la charge, les modalités de leur intervention (seuils, délégations, escalade,...), mettent en œuvre ce dispositif pour la partie qui les concerne et sont responsables, sur leur domaine d'expertise, du contrôle permanent de deuxième niveau. Elles exercent vis-à-vis des entités opérationnelles un regard critique et indépendant sur l'identification et l'évaluation des risques. Elles contribuent également à la diffusion d'une culture de risque et d'éthique au sein du groupe BNP Paribas Cardif.

Les fonctions exerçant un contrôle de deuxième niveau sont les fonctions de Gestion des risques, Conformité, Actuariat, Juridique et Finance. Les fonctions de Gestion des risques, Conformité et Juridique sont des fonctions intégrées au Groupe BNP Paribas. Ces fonctions se déclinent ainsi :

- la **fonction Conformité** est en charge de l'organisation et de la supervision du dispositif de maîtrise du risque de non-conformité. Avec RISK, Ressources Humaines et Legal, Conformité est également en charge de la deuxième ligne de défense en matière de risques relatifs aux règles de conduite. À ce titre, elle contribue au contrôle permanent du respect des dispositions législatives et réglementaires, des normes professionnelles et déontologiques, ainsi que des orientations du Conseil d'administration et des instructions de la Direction Générale. Le responsable est rattaché au Secrétaire Général de Cardif Assurance Vie et au responsable de la Conformité du pôle *Investment & Protection Services* ;
- la **fonction de Gestion des risques** porte un second regard sur les risques de souscription, de crédit et de marché, les risques opérationnels ainsi que les risques de durabilité et les risques de modèles afin qu'ils soient conformes et compatibles avec les politiques internes et les objectifs de rentabilité. Les missions de la fonction sont exercées de manière indépendante des opérationnels, ce qui contribue à l'objectivité de ce second regard. Son responsable est rattaché au Secrétaire Général de Cardif Assurance Vie et au responsable des Risques du pôle *Investment & Protection Services* ;
- la **fonction Juridique**, en charge de l'organisation et de la supervision du dispositif de maîtrise du risque juridique exerce sa responsabilité de prévention et de gestion des risques juridiques au travers de ses rôles de conseil et de contrôle. Son contrôle s'exerce par le suivi de l'implémentation des avis juridiques émis destinés à éviter ou à limiter les effets d'un risque juridique majeur et le contrôle exercé sur les processus juridiques. Son responsable est rattaché fonctionnellement au Secrétaire Général de BNP Paribas Cardif et hiérarchiquement avec la fonction intégrée LEGAL du Groupe BNP Paribas ;
- la **fonction Finance** exerce également un contrôle de deuxième niveau au titre de sa responsabilité dans la définition et la mise en œuvre du dispositif de maîtrise des risques liés à l'information comptable et financière. Son responsable est rattaché hiérarchiquement au Directeur Général de BNP Paribas Cardif et fonctionnellement au Directeur Financier de BNP Paribas.

La troisième ligne de défense est exercée par la **fonction Audit Interne**, indépendante et spécialisée, qui assure la vérification de l'efficacité et de la qualité du dispositif de Contrôle Permanent. Ce dispositif de contrôle périodique se traduit par des missions d'investigation, contrôles dits de troisième niveau, qui sont réalisées de manière indépendante, et est assuré par le département d'Audit Interne de BNP Paribas Cardif, composé d'auditeurs internes spécialisés sur les activités d'assurance, et par l'Inspection Générale du Groupe BNP Paribas. Son responsable est rattaché au Secrétaire Général de BNP Paribas Cardif et au responsable adjoint de l'Inspection Générale de BNP Paribas.

La **Direction Générale**, sous le contrôle du Conseil d'administration, est responsable du dispositif d'ensemble de contrôle interne.

Le **Conseil d'administration**, sur proposition du Comité ALM et gestion des risques assurance, revoit et valide les stratégies et politiques régissant la prise, la gestion, le suivi et la réduction des risques.

### B.5.b Procédures clés du Contrôle Interne

Les procédures sont un des éléments clés du dispositif de contrôle permanent à côté de l'identification et de l'évaluation des risques, des contrôles, du reporting et du pilotage du dispositif de contrôle.

Cardif Assurance Vie s'appuie sur le dispositif déployé par le Groupe BNP Paribas, adapté si nécessaire aux spécificités de l'activité d'assurance.

BNP Paribas Cardif formalise les procédures à appliquer par les entités ainsi que les contrôles à exercer. Ces procédures constituent le référentiel de base du contrôle interne. Chaque entité est responsable :

- d'identifier les procédures dont elle a besoin pour mener à bien les missions dont elle a la charge et exercer ses responsabilités, dans le respect des réglementations applicables et des instructions de leur hiérarchie, exprimées en particulier via les procédures de niveau supérieur déjà existantes ;
- de constituer, maintenir à jour et conserver le corpus de procédures ainsi identifié ;
- rendre accessible les procédures à ceux qui doivent les connaître, les informer de leur existence ou évolution, les former si nécessaire ;
- s'assurer de la bonne application de ces procédures.

Les règles et modalités pratiques sont détaillées dans la procédure Groupe relative aux procédures chez BNP Paribas, déclinée chez BNP Paribas Cardif via la procédure de gestion des procédures.

## B.6 Fonction d'Audit Interne

La fonction d'Audit Interne est en charge du contrôle périodique au sein de l'ensemble des filiales, succursales et des activités contrôlées par Cardif Assurance Vie. Elle a pour objectif de donner à la Direction Générale et au Conseil d'administration une évaluation indépendante de la qualité et de l'efficacité du dispositif de gouvernance et de contrôle interne. Elle émet des recommandations pour en améliorer la qualité et la conformité.

### B.6.a Organisation de la fonction

Les missions d'Audit Interne de Cardif Assurance Vie sont assurées par :

- le département d'Audit Interne de BNP Paribas Cardif, aussi appelé Hub Cardif, qui assure la couverture des activités de Cardif Assurance Vie en France. Cette équipe est constituée d'auditeurs internes salariés du GIE BNP Paribas Cardif rapportant hiérarchiquement au responsable de la fonction clé d'Audit Interne de BNP Paribas Cardif ;
- les inspecteurs itinérants de l'Inspection Générale du Groupe BNP Paribas, aussi appelée Inspection Centrale, qui réalisent des missions sur l'ensemble des activités de Cardif Assurance Vie, soit à la demande des équipes d'audit locales, soit de leur propre initiative sous mandat de BNP Paribas en tant qu'actionnaire exclusif de BNP Paribas Cardif ;
- les auditeurs internes des plateformes locales (hors de France) de l'Inspection Générale du Groupe BNP Paribas, aussi appelées Hubs Géographiques de l'Inspection Générale du Groupe BNP Paribas, qui couvrent les succursales et activités de Cardif Assurance Vie hors de France. Ils bénéficient au besoin du support des auditeurs du département d'Audit Interne de BNP Paribas Cardif dans la conduite de leurs missions.



Les auditeurs internes et inspecteurs interviennent de manière indépendante sur l'ensemble du périmètre auditable de Cardif Assurance Vie. Ils peuvent se saisir de tout sujet et disposent d'un libre accès à l'intégralité des documents, des biens et du personnel travaillant directement ou indirectement pour Cardif Assurance Vie. De même, ils sont libres d'émettre leurs conclusions en toute indépendance de la Direction Générale. Ils doivent rester indépendants, objectifs et impartiaux dans leurs investigations, et ne peuvent procéder directement à aucun acte de gestion. Ils s'appuient sur un corpus de procédures d'audit interne mis régulièrement à jour par l'Inspection Générale du Groupe BNP Paribas.

Le responsable de la fonction clé d'Audit Interne est rattaché à la fois au Secrétaire Général du groupe BNP Paribas Cardif et à l'Inspecteur Général du Groupe BNP Paribas (ou à l'un de ses adjoints directs). Ce double rattachement garantit l'indépendance de la fonction clé et impose une co-décision entre la Direction Générale du groupe BNP Paribas Cardif et la Direction de l'Inspection Générale du Groupe BNP Paribas sur les sujets majeurs de la fonction clé d'Audit Interne. De plus, le responsable de la fonction clé d'Audit Interne a un droit d'accès au Conseil d'administration de BNP Paribas Cardif qui arbitre les désaccords éventuels entre la Direction Générale de BNP Paribas Cardif et la Direction de l'Inspection Générale BNP Paribas.

Le responsable de la fonction clé d'Audit Interne rapporte régulièrement au Conseil d'administration de Cardif Assurance Vie et au Conseil d'administration de BNP Paribas Cardif (ou au comité dédié qui le représente) les résultats des travaux de la fonction clé sur l'ensemble du groupe, y compris Cardif Assurance Vie. Il lui soumet par ailleurs chaque année une proposition de plan d'audit portant sur un cycle d'audit complet et détaillant les missions d'audit interne à conduire au cours de l'année calendaire suivante, ce projet de plan d'audit étant élaboré avec la participation de la Direction Générale sur la base, notamment, d'une évaluation des risques portés par les différentes activités, et en s'assurant que toutes les activités matérielles sont périodiquement revues.

Le mandat de la fonction clé d'Audit Interne est défini par une politique d'audit dédiée au groupe d'assurances BNP Paribas Cardif approuvée et revue annuellement par le Conseil d'administration de BNP Paribas Cardif.

Cardif Assurance Vie a adopté et applique sans écart la politique d'audit du Groupe d'Assurance.

## B.7 Fonction actuarielle

Les missions de la fonction Actuarielle sont assumées par le responsable de la Direction Actuariat Financier, Capital et Modélisation<sup>2</sup>, qui s'appuie :

- sur ses équipes pour les sujets en lien avec les produits d'épargne,
- sur l'Actuariat Business pour les sujets en lien avec les produits de protection et la réassurance hormis les sujets Solvabilité 2 portés par les équipes Actuariat Financier.

Dans le cadre de la Gouvernance Cardif, le porteur de la fonction Actuarielle en tant que fonction clé, fait partie des membres permanents des Comités de souscription, des Comités de suivi des engagements et des comités ALM. Il en est de même pour le Directeur des Risques.

Ces deux fonctions clés participent donc à l'approbation des décisions de souscription et accèdent à l'ensemble des études de risques (risques de souscription et risque de gestion actif-passif) effectuées par l'Actuariat Financier et l'Actuariat Business. Cette collaboration permet à la fonction Actuarielle de contribuer à la mise en œuvre effective du système de gestion des risques tel que prévu dans ses missions, et de donner de la visibilité à la fonction de Gestion des risques sur les méthodes et modèles d'évaluation des risques ainsi que sur les limites de risques, et d'alimenter sa vision globale et prospective des risques.

La fonction Actuarielle, pour chacune des lignes de produits commercialisées par les entités locales de BNP Paribas Cardif est en charge de l'identification, du suivi, de la quantification et de la rationalisation des risques de souscription et des risques de gestion actif-passif. Ces missions sont réalisées dans le cadre des activités de souscription, de clôtures comptable et prudentielle, et de gestion de portefeuille, ceci sur les affaires directes, acceptées et cédées. La fonction Actuarielle a donc, dans le cadre de ses responsabilités, une vision des risques de souscription et de gestion actif-passif sur l'intégralité du cycle de vie des produits.

Les missions de la fonction Actuarielle sont déclinées au travers d'une gouvernance qui permet à la Direction de l'Actuariat Financier de positionner les travaux d'évaluation des risques et les prises de décisions au plus près des preneurs de risques locaux, dans un cadre technique et décisionnel précisément formalisé, et sous le contrôle des actuariats locaux. Ces actuariats sont eux-mêmes organisés autour d'un responsable d'actuariat local dont les responsabilités sont encadrées par la gouvernance. Ce cadre technique et décisionnel permet aux actuariats locaux de gérer de façon autonome les cas de figures sur lesquels l'Actuariat Financier, et l'Actuariat Business formulent une opinion favorable a priori.

Pour tout dossier de souscription (incluant affaires directes, cessions et acceptations) sortant de ce cadre, la gouvernance impose une approbation formelle respectivement de l'Actuariat Financier pour l'Epargne et de l'Actuariat Business pour la Protection, au niveau adapté, ainsi que, selon l'enjeu, des autres départements impliqués. Elle fixe les instances dans lesquelles ces approbations doivent être formulées, et impose le consensus des responsables impliqués pour l'obtention d'une approbation. Selon la nature du produit concerné, l'Actuariat Financier ou l'Actuariat Business coordonne la constitution du dossier et garantit la bonne fin du processus.

---

<sup>2</sup> La Direction de l'Actuariat Financier, Capital et Modélisation est appelée « Actuariat Financier » dans la suite du document pour une meilleure lisibilité.

Pour ce qui est des processus de suivi du risque, la gouvernance régit l'utilisation des méthodes et modèles à employer selon la nature et la matérialité des risques, définit les indicateurs pertinents et fixe les exigences de l'Actuariat Financier et de l'Actuariat Business en termes de reporting de la part des entités locales. L'Actuariat Financier et l'Actuariat Business coordonnent les travaux d'analyse et effectuent la consolidation des résultats et en informent le Comité ALM et Gestion des Risques Assurance conformément à la fréquence prévue dans la gouvernance. Selon les résultats de leurs analyses ou des éléments conjoncturels (dérive de sinistralité, catastrophe naturelle, dégradation du contexte économique et financier, etc.), l'Actuariat Financier et l'Actuariat Business sont amenés à réaliser ou à organiser des études spécifiques présentées également au Comité de suivi des engagements.

Il en est de même pour les processus de clôture prudentielle et comptable, sous la responsabilité unique de l'Actuariat Financier.

La gouvernance est mise à jour soit en fonction des décisions prises par l'Actuariat Financier et l'Actuariat Business dans le cadre du processus de souscription, soit en fonction des analyses menées dans le cadre des processus de clôture et de suivi du risque. Les modifications de gouvernance sont publiées formellement de façon régulière a minima annuellement. Selon la matérialité et l'enjeu des évolutions, les raisons les ayant générées font l'objet de communications spécifiques dans le cadre prévu par la gouvernance. Le respect de la gouvernance par les actuariats locaux fait l'objet d'un contrôle annuel sur quatre points spécifiques. Il intègre des contrôles d'exhaustivité et des contrôles aléatoires. Toute évolution de la gouvernance actuarielle est soumise à la fonction Actuarielle et au Directeur des Risques pour approbation avant publication.

## B.8 Sous-traitance

### B.8.a Activités sous-traitées

Le groupe BNP Paribas Cardif a externalisé certaines activités identifiées comme importantes et/ou critiques qui font partie de processus opérationnels clés. Ces Prestations Externalisées Critiques (PEC) portent principalement sur des activités d'administration et de maintenance applicative du système de gestion de polices d'assurance et informatiques, sur des activités de gestion d'actifs et d'archivage et sur des activités de gestion des opérations de vente et de sinistres.

### B.8.b Gouvernance de la sous-traitance

Conformément aux exigences de la directive Solvabilité II, BNP Paribas Cardif dispose d'une politique d'externalisation, révisée annuellement et déclinée dans toutes les entités du groupe BNP Paribas Cardif.

Cette politique d'externalisation définit les principes généraux d'évaluation, de mise en place et d'encadrement des activités externalisées importantes et/ou critiques (PEC) avec notamment :

- une définition du périmètre des activités pouvant faire l'objet d'une prestation de service externalisée ;
- une définition des activités importantes et/ou critiques par nature et par risque et leurs critères d'évaluation ;
- le dispositif de gestion et de maîtrise des risques liés à l'externalisation ;
- les exigences en matière de sécurisation contractuelle des PEC ;
- le dispositif de suivi, de contrôle et de maîtrise de ces activités externalisées en phase de production ;
- les relations avec les instances de gouvernance internes et les autorités de contrôle dont l'obligation de notification à l'ACPR des activités externalisées jugées importantes et/ou critiques.

### Organisation de la sous-traitance

La définition du cadre de gestion des risques liés à la sous-traitance est sous la responsabilité de la fonction de Gestion des risques, notamment pour l'encadrement du risque, et sous la responsabilité du service Outsourcing pour la mise en œuvre opérationnelle.

Le service Outsourcing a plus particulièrement en charge :

- le conseil sur l'externalisation d'activités ou de fonctions, et plus spécifiquement sur les critères d'externalisations et sur l'évaluation du caractère PEC ;
- l'instruction et l'animation de la gouvernance de sous-traitance au niveau du siège ;
- la consolidation du référentiel des activités externalisées (y compris PEC) du groupe BNP Paribas Cardif ;
- le contrôle permanent du processus d'externalisation et la supervision des campagnes de contrôles ;
- la contribution aux reportings internes et réglementaires sur les thématiques d'externalisation.

Plusieurs métriques d'appétit aux risques sont calculées et contribuent à la maîtrise des risques du métier. Selon leurs résultats elles peuvent déclencher une alerte au Comité Exécutif du métier ou au Conseil d'administration. En 2023, le niveau de ces métriques est resté inférieur au seuil d'information.

S'agissant d'un périmètre transverse et international, BNP Paribas Cardif a fait le choix pour déployer, mettre en œuvre et suivre le processus d'externalisation, de s'appuyer sur un réseau de correspondants outsourcing régionaux et/ou locaux, ainsi que sur des correspondants fonctionnels experts pour les fonctions centrales de BNP Paribas Cardif.

### Instance de supervision

L'*Outsourcing Committee* est un comité dédié à la maîtrise des risques liés aux externalisations importantes ou critiques, tant au niveau local qu'au niveau du siège.

Il implique notamment les fonctions Conformité, Gestion des risques, Juridique et Fiscal, Finance, Sécurité Globale, Ressources Humaines, Achats et Systèmes d'Information.

Au niveau du siège, l'*Outsourcing Committee* est présidé par le Directeur Général adjoint, en charge des systèmes d'information et des opérations. Le responsable du service Outsourcing Corporate en assure le Secrétariat Général.

### Principes de délégation

Les mises en production, les modifications significatives apportées aux contrats en vigueur et les cessations, transferts et ré-internalisations d'activités externalisées importantes ou critiques, doivent respecter les règles de la Politique d'externalisation.

L'instruction de ces projets suit un principe de délégation qui peut être ainsi réalisé au niveau local, régional ou bien au niveau du siège selon le niveau de risque identifié de l'activité.

### B.8.c Dispositif de contrôle

Un dispositif de contrôle est appliqué en phase de mise en œuvre de la prestation, notamment via l'instruction de l'*Outsourcing Committee* permettant une revue des risques du projet d'externalisation d'activité importante ou critique. Parallèlement, une campagne d'évaluation des risques liés aux activités externalisées importantes ou critiques déjà mises en place est réalisée annuellement sur la base d'un plan de contrôles commun.

Les résultats de cette campagne et les plans d'actions correspondants sont communiqués aux entités afin qu'un plan de remédiation sur les critères de surveillance soit mis en place le cas échéant.

## B.9 Adéquation du système de gouvernance

Le système de gouvernance de la Société s'appuie sur une organisation adaptée à la nature, l'ampleur et la complexité des risques inhérents à son activité ainsi que sur une supervision adéquate assurée par le Conseil d'administration.

## C. Profil de risque

---

Le SCR (*Solvency Capital Requirement*) représente le niveau de fonds propres nécessaire pour absorber un ensemble de chocs après prise en compte de la corrélation entre les risques. Il est calibré pour couvrir un tel événement ayant une probabilité d'occurrence d'une fois tous les 200 ans à un horizon d'un an (*Value at Risk à 99,5%*).

Le SCR de Cardif Assurance Vie est évalué grâce à la formule standard. Il correspond à la somme du BSCR net (*Basic SCR*), du SCR opérationnel et de l'ajustement par l'impôt. Le BSCR est basé sur une approche appelée *bottom-up*, c'est-à-dire que son calcul est divisé en modules de risque, eux-mêmes divisés en sous-modules. C'est au niveau de ces sous-modules que commencent les calculs unitaires. Les exigences de capital au titre de chacun des différents risques sont agrégées via une matrice de corrélation.

Les éléments présentés dans ce chapitre abordent la nature des risques auxquels Cardif Assurance Vie peut être soumis, les techniques d'évaluation retenues, les expositions de risque importantes ainsi que les techniques d'atténuation mises en place et les procédures de suivi de leur efficacité.

Les risques retenus par BNP Paribas Cardif et ses filiales dans le cadre du processus de calcul du SCR sont les suivants :

- risque de souscription ;
- risque de marché ;
- risque de contrepartie ;
- risque de liquidité ;
- risque opérationnel ;
- autres risques.

## C.1 Risque de souscription

### C.1.a Définition

Le risque de souscription est le risque de pertes de valeur liées aux fluctuations soudaines et imprévues des prestations qui peut résulter d'une tarification ou d'hypothèses de provisionnement inadéquates en raison de facteurs internes ou externes, y compris les risques de durabilité. Selon le type d'activité (vie, non vie), ce risque résulte d'évolutions statistiques, macroéconomiques ou comportementales ainsi que de la survenance de phénomènes liés à la santé publique ou à des catastrophes.

### C.1.b Exposition au risque

Le SCR du risque de **souscription** de Cardif Assurance Vie s'établit à 3 682 millions d'euros au 31 décembre 2023 en baisse de 2% par rapport au 31 décembre 2022.

Compte tenu des spécificités de l'activité de Cardif Assurance Vie, le SCR de risque de souscription est constitué uniquement des modules de souscription vie et santé. Il se décompose comme suit :

En millions d'euros, montant net	31 décembre 2023	31 décembre 2022
SCR Souscription Vie	3 557	3 677
SCR Souscription Santé	413	330
<b>SCR SOUSCRIPTION APRES DIVERSIFICATION</b>	<b>3 682</b>	<b>3 773</b>

Le **module vie** est l'agrégation de plusieurs sous-modules de risques définis par Solvabilité II, comme les risques biométriques, les risques de rachat et de frais de gestion des contrats d'épargne et de décès. Les principaux sont :

- le risque de rachat qui évalue l'impact d'une évolution des rachats en retenant le choc le plus sensible entre :
  - une baisse ou une hausse permanente de 50% du taux de rachat ;
  - un rachat massif de 40%.
  - Comme en 2022, Cardif Assurance Vie est sensible aux rachats massifs au 31 décembre 2023.
- le risque de dépenses qui évalue l'impact d'une augmentation de 10% des coûts et de 1% de l'inflation ;
- le risque de catastrophe qui évalue la hausse de la mortalité la première année de projection.

Le **module vie** s'élève à 3 557 millions d'euros et baisse de 120 millions d'euros porté principalement par la baisse du sous-module rachat, en lien essentiellement avec les changements de modélisation.

Le **module santé** est porté par la prévoyance. Il est principalement issu des sous-modules de risques suivants :

- le risque incapacité/invalidité qui vise à quantifier le besoin en capital suite à une hausse de 35% du risque incapacité/invalidité la première année, puis de 25% les années suivantes pour les contrats similaires à la vie (incapacité de travail) ;
- le risque de primes et réserves calculé selon une méthode factorielle qui quantifie l'impact de l'insuffisance de primes ou de provisionnement pour les contrats similaires à la non-vie (décès accidentel, hospitalisation,...).

### C.1.c Concentration

D'un point de vue géographique, le risque de souscription est concentré sur trois pays : France, Taiwan et Belgique qui contribuent respectivement à hauteur de 88%, 4% et 4% de la somme des SCR de souscription individuels avant diversification au 31 décembre 2023.

Les risques de souscription présentent **très peu de concentration individuelle**, en raison de l'activité de Cardif Assurance Vie qui couvre très majoritairement des personnes privées et leurs biens et d'une politique de réassurance qui limite les risques dits « de pointe » (expositions individuelles élevées).

### C.1.d Gestion et suivi du risque

#### Gestion et réduction du risque

Le dispositif de suivi et de gestion du risque de souscription repose sur une **gouvernance et des processus documentés**. La souscription des risques répond à des règles de délégation précises établies selon plusieurs niveaux, à la fois locaux et centraux. Le niveau de délégation dépend du niveau d'évaluation de la perte maximale acceptable, de l'estimation du besoin en capital selon Solvabilité II et de la rentabilité estimée des contrats considérés. L'expérience acquise par la gestion de portefeuilles diversifiés permet d'actualiser régulièrement les bases de données utilisées pour la tarification des risques en tenant compte de nombreux paramètres (type de crédit pour l'assurance des emprunteurs, garantie, population assurée, ...). Chaque tarif est élaboré en considérant la mesure et le suivi de la rentabilité et de la rémunération sur fonds propres.

Les **clauses contractuelles** permettent de gérer le risque de souscription dans le respect du cadre réglementaire et commercial par des mesures techniques et juridiques, telles que des clauses de révision tarifaire prévues au contrat en cas de modification de la fiscalité ou de dérive de la sinistralité et la limitation de la durée de la plupart des garanties.

Les partenaires sont intéressés à la qualité des risques apportés afin d'encourager le respect des bonnes pratiques de souscription définies par Cardif Assurance Vie.



La réassurance représente un élément complémentaire du dispositif de gestion des risques de souscription. Son objectif est de protéger Cardif Assurance Vie contre les principaux risques suivants, sous réserve d'une profondeur de marché et d'une tarification adéquate :

- le risque dit « de pointe », lié à une exposition à un risque individuel dépassant un seuil déterminé. En assurance de personnes, ce seuil est fixé habituellement à 2 millions d'euros par tête dans le cadre du programme de réassurance de BNP Paribas Cardif ;
- le risque dit « d'accumulation » dont la principale expression est le risque de catastrophe lié à une exposition au risque sur un évènement unique à faible occurrence mais à très fort impact financier ;
- le risque sur les nouveaux produits, lié à une insuffisance de mutualisation, à l'absence de maîtrise des bases techniques ou à une incertitude sur les données des assurés ;
- le risque de table lié à la garantie d'engagements futurs sur les rentes (la table de mortalité utilisée pour le calcul de la rente pouvant être la table réglementaire en vigueur lors de la souscription du contrat, elle peut ne pas refléter les évolutions les plus récentes de la longévité constatées au moment de la liquidation effective de la rente) ;
- Le risque de table, lié à la garantie d'engagements futurs sur les rentes ;
- le risque financier, lié à des garanties financières associées aux produits d'assurance en unités de compte telles les garanties plancher qui prévoient le versement du capital aux bénéficiaires en cas de décès de l'assuré.

Par ailleurs, Cardif Assurance Vie limite l'exposition au risque lié à la présence de taux minimum garanti dans ses contrats, risque qui découle d'une performance des investissements réalisés en représentation des primes reçues inférieure à l'obligation de rémunération contractuelle. Ainsi 97% des encours de Cardif Assurance Vie n'offrent pas de taux minimum garanti au-delà d'un an, et en France le taux moyen garanti est inférieur à 0,1%.

### Suivi du risque

Le suivi périodique des risques de souscription est réalisé dans le cadre des Comités de suivi des engagements. Il repose sur un double dispositif :

- le suivi trimestriel des expositions, des provisions techniques et de la sinistralité des contrats dans le cadre des arrêtés des comptes en protection ;
- et en complément le suivi des caractéristiques du portefeuille assuré avec une périodicité adaptée en fonction du type de produits (mensuelle, trimestrielle et annuelle) et définie lors de l'approbation technique du produit.

### C.1.e Stress tests et analyses de sensibilité

Au moment de la tarification, l'approbation d'un produit requiert une analyse systématique de scénarios défavorables (*stress tests*) ou très défavorables (*crash tests*) même si leur probabilité d'occurrence est faible. Les *stress tests* et *crash tests* sont réalisés sur le même horizon que le scénario central.

## C.2 Risque de marché

### C.2.a Définition

Le risque de marché est le risque de pertes de valeur liées aux mouvements défavorables des marchés financiers. Ces mouvements défavorables se reflètent notamment par des variations de prix (taux de change, obligations, actions et matières premières, produits dérivés, immobilier etc.) et résultent de fluctuations des taux d'intérêt, des *spreads*, des volatilités ou des corrélations.

### C.2.b Placements de Cardif Assurance Vie

Le contexte financier influe directement sur la valorisation des placements.

L'année 2023 est marquée principalement par la baisse des taux (-56 points de base sur les taux OAT 10 ans), la baisse des *spread* sur toutes les notations et la hausse des marchés actions (Eurostoxx 50 : +19.2%).

Dans ces conditions, la valeur de marché des placements des fonds généraux augmente de 5% (+5,3 milliards d'euros) dont 4 milliards d'euros de hausse des plus-values latentes et 1,2 milliard de hausse de la valeur comptable des placements.

En millions d'euros	31 décembre 2023		31 décembre 2022	
	Valeur de marché	%	Valeur de marché	%
Immobilier	421	0 %	453	0 %
Actions y compris Participations	4 434	4 %	4 133	4 %
Obligations	70 631	61 %	70 054	63 %
Obligations d'états	30 428	26 %	32 903	30 %
Obligations d'émetteurs privés	33 851	29 %	31 729	29 %
Obligations structurées	6 351	5 %	5 421	5 %
Titres garantis	0	0 %	0	0 %
Fonds collectifs	39 221	34 %	34 712	31 %
Dérivés	1 539	1 %	1 569	1 %
Dépôts	337	0 %	398	0 %
<b>TOTAL DES PLACEMENTS DES FONDS GENERAUX</b>	<b>116 584</b>	<b>100 %</b>	<b>111 321</b>	<b>100 %</b>

Le risque de marché concerne principalement le fonds général de Cardif Assurance Vie. La gestion du risque de taux du fonds général conduit à avoir majoritairement des titres à revenu fixe, parmi lesquels des titres d'Etat, notamment ceux émis par les pays de la zone Euro. La politique de diversification des actifs conduit à investir dans des actifs d'actions, d'infrastructures, de *Private Equity* et de structurés.

Les placements en représentation des contrats en unités de compte sont en baisse de 16% (- 9,4Les placements en représentation des contrats en unités de compte sont en hausse de 9% (+4,8 milliards d'euros) en raison de l'évolution des marchés financiers, et d'un investissement net positif.

### C.2.c Exposition au risque

Le SCR des risques de marché s'élève à 4 154 millions d'euros au 31 décembre 2023, en baisse de 31% par rapport au 31 décembre 2022 résultant des évolutions du contexte économique et financier et des évolutions du modèle de projection.

Le SCR de marché est composé de six modules.

Le SCR du risque actions traduit le risque d'une perte de valeur des actifs de type actions.

Le module de **risque actions** représente 44% du SCR de marché avant diversification au 31 décembre 2023. Ce module est l'un des plus significatif compte tenu de l'importance du choc appliqué égal à 39% pour les actions cotées dans un pays membre de l'Union Européenne ou de l'OCDE et 49% pour les autres actions.

Afin d'éviter les comportements pro-cycliques, ce choc est corrigé par un mécanisme d'ajustement symétrique dit « *dampener* » : il permet d'atténuer le choc actions lorsque les marchés sont en bas de cycle, et de l'augmenter lorsque les marchés sont en haut de cycle et que la probabilité de baisse est importante. Au 31 décembre 2023, l'ajustement symétrique est de +1,46% (vs. -3,02% en 2022), et les chocs appliqués s'élèvent alors à respectivement 40,46% et 50,46%.

La diminution du SCR du risque actions, à 2 464 millions d'euros au 31 décembre 2023 contre 3 223 millions d'euros au 31 décembre 2022, s'explique par l'augmentation de la valeur de marché des actions en portefeuille et l'ajustement du *dampener*.

Le module de **risque de spread de crédit** vise à quantifier le besoin en capital correspondant au risque d'une évolution à la hausse des *spreads* de crédit (écart de taux actuariel entre le taux d'une obligation et le taux d'un emprunt d'Etat équivalent sans risque). Le choc de *spread* est fonction de la duration et de la notation des produits de taux et porte uniquement sur les obligations d'entreprises et les obligations émises par les Etats non européens considérant que les obligations émises par les Etats européens ne sont pas soumises au risque de *spread*. Comme le risque de taux, son évolution est en lien avec la composition du portefeuille obligataire.

Le SCR du **risque de spread de crédit** s'élève à 1 126 millions d'euros et représente 20% du SCR de marché avant diversification. Il est en baisse de 43% par rapport au 31 décembre 2022 en raison de la hausse des capacités d'absorption principalement portée par les évolutions de modélisation de la France.

Le module de **risque de change** vise à quantifier le coût en capital du risque de dépréciation de 25% des devises étrangères par rapport à l'euro. L'exposition de Cardif Assurance Vie résulte d'une part des titres libellés en devises étrangères et détenus par le fonds général, et d'autre part des fonds propres des succursales non européennes. Le SCR de change s'élève à 659 millions d'euros et représente 12% du SCR de marché avant diversification, en diminution de 31% par rapport au 31 décembre 2022 grâce à l'intégration des couvertures en livre sterling et yen japonais en plus des couvertures en dollar US.

Le SCR du **risque immobilier** traduit la baisse de fonds propres suite à un choc de la valeur de l'immobilier. Il s'élève à 582 millions d'euros et représente 10% du SCR de marché avant diversification. Le SCR du risque immobilier est principalement porté par la France. Il est en baisse de 44% par rapport au 31 décembre 2022 en raison de la baisse des marchés immobiliers.

Le module de **risque de taux** vise à quantifier le besoin en capital nécessaire pour faire face à l'impact sur la valeur du bilan d'une évolution de la courbe des taux. Le besoin en capital est égal à l'impact le

plus pénalisant entre celui d'une hausse et celui d'une baisse de la courbe de taux. Pour chaque maturité, les chocs à la hausse ou à la baisse sont exprimés en proportion des taux par durée.

Le SCR du **risque de taux** s'élève à 743 millions d'euros, contre 339 millions d'euros au 31 décembre 2022 et représente 13% du SCR de marché avant diversification au 31 décembre 2023. Cette hausse est principalement portée par les évolutions de modélisation de la France.

Les chocs de taux appliqués aux actifs sont absorbés en grande partie par l'ajustement du taux d'actualisation des passifs. En conséquence, l'écart de durée, les actifs étant plus courts que les passifs, génère l'essentiel du SCR du module. Il trouve son origine dans la prudence requise pour fixer l'horizon de placement des actifs compte tenu de l'option de rachat à tout moment des passifs. Il est donc nécessaire de pouvoir faire face à une accélération de l'écoulement des passifs.

Au 31 décembre 2023, Cardif Assurance Vie reste sensible à la hausse des taux compte tenu du nouvel environnement économique.

Le module de **risque de concentration** est repris ci-dessous.

### C.2.d Concentration

Les règles de dispersion des actifs sont déclinées dans les conventions de gestion des fonds généraux et précisent les ratios de dispersion par émetteur sur instrument de taux et catégorie de rating. La doctrine crédit formalisée au travers de la CRC – CGL (*Credit Risk Consumption – Global Concentration Limit*) précise également les règles de dispersion au niveau consolidé pour les fonds généraux des entités établies au sein de la zone Euro.

Au 31 décembre 2023, Cardif Assurance Vie enregistre un SCR de concentration de 14 millions d'euros. Un seul émetteur enregistre une exposition au-dessus du seuil relatif à sa notation.

Par ailleurs, les principaux fonds généraux au sein de la zone Euro font l'objet d'un suivi spécifique au travers d'une analyse statistique des actifs qui les composent.

### C.2.e Gestion et suivi du risque

#### Gestion et réduction du risque

Cardif Assurance Vie s'est dotée des outils de pilotage nécessaires pour calibrer son allocation d'actifs stratégiques et pour mesurer ses risques d'ajustement actif-passif. Les **études actif-passif** permettent de projeter les flux attendus tant sur les actifs que sur les passifs des différents fonds généraux. Elles permettent notamment d'ajuster la durée des actifs en fonction du profil des différents passifs.

L'exposition au risque de marché est également suivie au travers d'**études spécifiques et ciblées** telles que la revue des titres en situation de moins-value latente.

Par ailleurs, Cardif Assurance Vie est exposée au **risque de change** qui résulte soit de dotations en fonds de succursales soit de la stratégie d'investissements en actifs libellés en devises dans le fonds général de Cardif Assurance Vie. Dans le premier cas, la politique de Cardif Assurance Vie consiste à couvrir l'essentiel des expositions patrimoniales sur les devises liquides tout en maintenant une sensibilité limitée du ratio prudentiel aux variations de change. Dans le second cas, la politique de Cardif Assurance Vie vise une couverture partielle des actifs en devise contre le risque de change car celui-ci fait partie intégrante de l'espérance de rendement moyen long terme de tels investissements en devises.

### Suivi du risque

Le risque de marché est suivi d'une part au moyen de tableaux de bord organisés par classes d'actifs et par zones géographiques et d'autre part au travers du contrôle du respect des conventions de gestion. Les comités de gestion d'actifs participent au suivi du risque de marché.

### C.2.f Stress tests et analyses de sensibilité

Des *stress tests* sont régulièrement étudiés dans le cadre des études ALM. Ces *stress tests* permettent de vérifier la capacité de Cardif Assurance Vie à honorer ses engagements dans des situations de marchés financiers défavorables, en tenant compte de l'impact de ces situations sur le comportement des assurés.

Les principaux *stress tests* portent sur des scénarios de taux bas, de baisse des actions, de hausse des taux et de collecte.

Par ailleurs, des *stress tests* spécifiques peuvent être réalisés à la demande des régulateurs.

Enfin, des analyses de sensibilité du SCR marché, et même plus globalement du ratio de solvabilité, sont régulièrement réalisées.

## C.3 Risque de contrepartie

### C.3.a Définition

Le risque de contrepartie est le risque de pertes ou d'évolution défavorable de la situation financière liées à la qualité de crédit des émetteurs de titres, des contreparties ou de tout autre débiteur auquel le groupe est exposé. Parmi les débiteurs, les risques associés aux instruments financiers (y compris les banques dans lesquelles le groupe détient des dépôts) et les risques associés à des créances liées à l'activité d'assurance (collecte des primes, soldes de réassurance, etc.) sont distingués en deux catégories : le risque de crédit sur les actifs et le risque de crédit sur les passifs.

### C.3.b Exposition au risque

Le SCR de **contrepartie** représente 3% des SCR avant diversification et s'élève à 270 millions d'euros au 31 décembre 2023, en hausse de 107 millions d'euros par rapport au 31 décembre 2022.

La hausse du SCR de contrepartie s'explique principalement par la hausse des volumes de dépôt d'espèces en France et à Taiwan.

### C.3.c Concentration

L'**exposition sur les réassureurs** au 31 décembre 2023 porte principalement sur un réassureur dont le portefeuille est en *run off*. Les provisions techniques cédées dans le cadre du traité sont de 1 540 millions d'euros ce qui représente 96% de l'ensemble des provisions techniques cédées. Le risque de contrepartie sur ce traité est atténué par un nantissement pour la part des engagements en unités de compte cédés. La garantie en dépôt espèces pour la part des engagements en euros ne répond pas aux critères Solvabilité II permettant de la reconnaître en tant que collatéral.

### C.3.d Gestion et réduction du risque

La gestion du risque de contrepartie sur les **réassureurs** est réalisée au travers d'une sélection rigoureuse des réassureurs, de la négociation de garanties fournies et d'un suivi régulier des principales expositions. La responsabilité de ce suivi relève du département Transfert de Risque, et du département Risque de Crédit.

Les garanties exigées peuvent être des garanties réelles, telles que des dépôts sous forme de garantie financière et des nantissements de titres, ou de cautions et lettres de garantie.

Le suivi de l'exposition au risque de contrepartie de la réassurance est formalisé annuellement par un rapport du département Transfert de Risque auquel contribue le département Risque de Crédit et dont l'objectif est de documenter la qualité du portefeuille de réassureurs.

Le risque de contrepartie des **partenaires** relève de la gouvernance crédit Partenaires et Réassureurs. La gouvernance définit les délégations accordées aux entités locales et prévoit un accord du département Risque de Crédit si cette dernière sort du cadre de la délégation locale.

Tout comme pour le dispositif de gestion du risque de crédit sur les émetteurs, le département Risque de Crédit s'appuie sur les analyses, notations et outils de BNP Paribas pour les contreparties communes entre BNP Paribas et BNP Paribas Cardif et sur ses compétences propres pour les contreparties non communes.

De plus, tout comme pour un réassureur, une exposition sur un partenaire peut faire l'objet d'une sûreté réelle ou personnelle. En fonction de la qualité de la contrepartie, peuvent être utilisées les techniques suivantes : caution de la maison-mère, garantie bancaire à première demande, compte ségrégué du reste du patrimoine en cas de faillite, etc.

## C.4 Risque de liquidité

### C.4.a Définition

Le risque de liquidité est le risque de ne pas être en mesure d'honorer des demandes de liquidité futures prévues ou imprévues provenant d'engagements d'assurance envers les assurés, à cause de l'impossibilité de vendre des actifs dans un calendrier adapté pour un montant acceptable sans impact significatif sur les prix du marché ; et/ou de disposer d'instruments de financement alternatifs dans un calendrier adapté.

### C.4.b Exposition au risque

L'exposition au risque de liquidité est appréhendée, à horizon un an principalement par l'intermédiaire de la politique de liquidité, validée en Comité de Validation des Politiques Ecrites, sous la responsabilité de la Direction de la Gestion d'Actifs, et à moyen terme au travers des études de la Direction Actuariat Financier, portant sur la projection des flux de trésorerie attendus à l'actif et au passif des fonds généraux de Cardif Assurance Vie.

### C.4.c Gestion et réduction du risque

Le risque de liquidité est géré de manière centralisée sur la base d'études réalisées à une périodicité appropriée à l'exposition au risque.

### C.4.d Sensibilité

Des *stress tests* sont conduits dans le cadre des études de gestion actif-passif. Ils permettent de vérifier la capacité de Cardif Assurance Vie à honorer ses engagements dans des situations de marchés financiers défavorables, en tenant compte de l'impact de ces situations sur le comportement des assurés.

Les dernières sensibilités montraient que Cardif Assurance Vie disposait d'actifs suffisamment liquides.

## C.5 Risque opérationnel

### C.5.a Définition

Le risque opérationnel est le risque de pertes résultant de l'inadéquation ou la défaillance des processus internes, des défaillances informatiques ou d'événements extérieurs, accidentels ou naturels. Ces événements extérieurs comprennent les événements d'origine humaine et ceux d'origine naturelle.

Les processus internes sont notamment ceux qui impliquent le personnel et les systèmes informatiques. Les inondations, les incendies, les tremblements de terre, les attaques terroristes sont des exemples d'événements externes. Les événements de crédit ou de marché comme les défauts ou les changements de valeur n'entrent pas dans le champ d'analyse du risque opérationnel.

Le risque opérationnel recouvre la fraude, les risques en lien avec les ressources humaines, les risques juridiques, les risques de non-conformité, les risques fiscaux, les risques liés aux systèmes d'information. Il est particulièrement impacté par les facteurs de risques transverses que sont le risque Environnement, Social et Gouvernance (ESG), le *conduct risk* ainsi que le risque de modèle.

### C.5.b Expositions aux risques

Le montant du SCR lié au risque opérationnel s'élève à 580 millions d'euros au 31 décembre 2023, en progression de 27 millions d'euros par rapport au 31 décembre 2022. expliquée par l'augmentation des primes.

En millions d'euros, au	31 décembre 2023	31 décembre 2022
SCR lié au risque opérationnel calculé sur la base des provisions techniques	433	408
SCR lié au risque opérationnel calculé sur la base des primes acquises	440	390
<b>EXIGENCE DE CAPITAL POUR RISQUE OPERATIONNEL</b>	<b>580</b>	<b>553</b>

### C.5.c Principales techniques de gestion ou réduction des risques

Cardif Assurance Vie s'appuie sur son dispositif général de contrôle interne et de maîtrise du risque opérationnel dans sa double dimension de contrôle périodique et de contrôle permanent.

La gouvernance du dispositif de contrôle interne de Cardif Assurance Vie s'appuie sur un comité de niveau Conseil d'administration et de deux comités dédiés de niveau Direction Générale :

- le Comité ALM et Gestion des Risques d'Assurance (CAGRA) qui se réunit au moins trois fois par an. Il a en charge le suivi de l'efficacité du dispositif de gestion des risques et de contrôle permanent. Il examine les rapports réglementaires présentés au Conseil d'administration ;
- un Comité « Risques Opérationnels » (CoRO) qui se réunit a minima deux fois par an. Il a pour objectif de présenter une vue d'ensemble des risques opérationnels majeurs au Comité Exécutif de BNP Paribas Cardif et des plans d'actions mis en place pour les maîtriser. Tout évènement de risque opérationnel avec un impact réel ou potentiel majeur, quelle que soit l'origine de l'évènement, peut être évoqué lors d'un Comité de risques opérationnels.
- un Comité de Contrôle Interne (CCI) qui se réunit a minima deux fois par an au niveau de chaque entité comme au niveau de BNP Paribas Cardif. Il permet d'assurer le reporting et le pilotage des risques identifiés ou redoutés, et de suivre à tous les niveaux de l'organisation les actions de maîtrise afférentes.
- Par ailleurs, un Comité spécifique « Risques Opérationnels France » (CROF) complète le dispositif et se tient mensuellement.



## D. Valorisation à des fins de solvabilité

Cardif Assurance Vie établit le bilan sous Solvabilité II conformément à l'article 75 de la Directive Solvabilité II, c'est-à-dire en valeur de marché.

### D.1 Bilan au 31 décembre 2023

En millions d'euros	Référence	Etats Financiers	Réévaluation et reclassement	Solvabilité II 31 décembre 2023	Solvabilité II 31 décembre 2022
Frais d'acquisition reportés	A	107	-107	-	-
Autres immobilisations incorporelles	B	9	-9	-	-
Impôts différés actifs	C	504	-503	0	1
Immobilier détenu pour usage propre	D	2	-0	2	1
Placements (hors placements représentant les engagements en UC)	E	113 472	3 112	116 584	111 321
Placements représentant les engagements en UC		54 860	-0	54 860	50 110
Prêts et prêts hypothécaires		188	-113	75	75
Avances sur polices		736	-21	715	823
Part des cessionnaires et retrocessionnaires dans les Provisions techniques	F	1 960	-363	1 597	1 656
Dépôts auprès des cédantes		-	182	182	5
Créances nées d'opérations d'assurance	G	2 144	-1 635	510	780
Créances nées d'opérations de réassurance	G	57	-9	47	45
Autres créances (hors assurance)		908	265	1 173	485
Trésorerie et équivalent trésorerie		700	-344	356	534
Autres actifs		892	319	1 210	437
<b>TOTAL ACTIF</b>		<b>176 537</b>	<b>774</b>	<b>177 311</b>	<b>166 271</b>
<b>Provisions techniques dont meilleure estimation des passifs (BEL)</b>		<b>152 989</b>	<b>-4 026</b>	<b>148 963</b>	<b>138 932</b>
Provisions autres que les provisions techniques		108	-0	108	107
Provisions pour retraite et autres avantages	H	37	0	37	32
Dettes pour dépôts d'espèces des réassureurs	I	1 082	-39	1 043	1 108
Impôts différés passifs	J	3	331	334	674
Produits dérivés - Passifs		1 174	134	1 308	1 452
Dettes envers les établissements de crédits	K	8 969	435	9 404	8 033
Dettes financières autres que celles envers les établissements de crédits		1 053	-1 051	1	1
Dettes nées d'opérations d'assurance	L	2 138	-1 618	519	982
Dettes nées d'opération de réassurance	L	43	7	50	42
Autres dettes (non liées aux opérations d'assurance)		1 591	169	1 760	613
Dettes subordonnées incluses dans les fonds propres de base	M	2 034	-28	2 006	1 949
Autres dettes non mentionnées dans les postes ci-dessus		1 311	-147	1 164	379
<b>Autres passifs</b>		<b>19 542</b>	<b>-1 808</b>	<b>17 734</b>	<b>15 371</b>
Capital social, Primes		1 913	-0	1 913	1 913
Réserve de réconciliation		2 093	6 062	8 155	9 342
Dividendes		-	546	546	712
<b>Fonds propres</b>		<b>4 006</b>	<b>6 607</b>	<b>10 613</b>	<b>11 967</b>
<b>TOTAL PASSIF</b>		<b>176 537</b>	<b>773</b>	<b>177 311</b>	<b>166 270</b>

Les lettres A à G renvoient aux méthodes d'évaluation des actifs décrites au paragraphe D.2. Les lettres H à M renvoient aux méthodes d'évaluation des autres passifs décrites au paragraphe D.3.b. Les autres postes n'amènent pas de commentaires particuliers par rapport aux méthodes de valorisation retenues pour la préparation des états financiers.

## D.2 Méthodes d'évaluation des actifs

Conformément à l'Article 75 a) de la Directive, les actifs sont valorisés " au montant pour lequel ils pourraient être échangés dans le cadre d'une transaction conclue, dans des conditions de concurrence normales, entre des parties informées et consentantes ".

Les lettres A à G renvoient aux lignes du bilan de Cardif Assurance Vie présenté au paragraphe D.1.

### D.2.a Méthodes d'évaluation des actifs autres que les placements financiers

#### A. Frais d'acquisition reportés

La part non imputable à l'exercice des frais engagés lors de l'acquisition de contrats d'assurance est portée à l'actif du bilan comptable. Ces frais d'acquisition ne sont pas reportés dans le cadre de Solvabilité II.

#### B. Autres immobilisations incorporelles

Les immobilisations incorporelles sont reconnues pour une valeur nulle sauf s'il existe un marché actif pour des biens similaires identifiables. Elles sont alors évaluées à leur valeur de marché.

#### C. Impôts différés actifs

Les impôts différés sont déterminés suivant la méthode décrite au paragraphe D.5 (Autres informations). Des actifs d'impôts différés sont constatés pour toutes les différences temporelles déductibles et les pertes fiscales reportables dans la mesure où il est probable que l'entité puisse les recouvrer dans un délai raisonnable.

#### D. Immobilier détenu pour usage propre

Les immeubles d'exploitation sont évalués à leur valeur économique, laquelle est basée sur la valeur d'expertise déterminée par un expert indépendant.

#### F. Part des cessionnaires et rétrocessionnaires dans les provisions techniques

La méthode d'évaluation des provisions techniques cédées suit les mêmes principes que les provisions techniques décrites au paragraphe D.3. Au 31 décembre 2023, les provisions techniques cédées s'élèvent à 1 597 millions d'euros.

#### G. Créances nées d'opérations d'assurance et de réassurance

Ces créances ont une échéance à moins d'un an. Elles sont évaluées à leur valeur nominale, corrigée éventuellement d'une provision pour tenir compte de la qualité de crédit propre à la contrepartie.

Au 31 décembre 2023, les créances nées d'opérations de réassurance correspondent principalement aux comptes courants des cessionnaires.

## D.2.b Méthodes d'évaluation des actifs financiers

### E. Placements financiers

Les actifs financiers sont classés à l'actif du bilan selon les Codes Complémentaires d'Identification (codes CIC selon l'acronyme anglais) définis par EIOPA.

La valeur de marché des actifs financiers est déterminée en utilisant, soit des prix obtenus directement à partir de données de marché, soit des prix résultant des techniques de valorisation. Ces techniques de valorisation reposent sur des approches d'évaluation par le marché ou par le résultat, regroupant des modèles communément admis (méthode d'actualisation des flux futurs, modèle de Black & Scholes, techniques d'interpolation). Elles maximisent l'utilisation de données observables et minimisent celle de données non observables. Ces techniques sont calibrées pour refléter les conditions actuelles du marché.

- **Les actions (autres que des participations<sup>3</sup>), les obligations et les fonds collectifs** sont principalement valorisés en utilisant des cours sur des marchés actifs, pour des actifs identiques « *Quoted Market Price (QMP)* » ou pour des actifs similaires « *Quoted Market Price for similar assets (QMPS)* ». Les caractéristiques d'un marché actif incluent l'existence d'un volume et d'une fréquence suffisants de transactions ainsi qu'une disponibilité continue des prix ;
- **Les participations** sont principalement des actions non cotées, lesquelles sont valorisées à hauteur de la quote-part de situation nette ajustée conformément à la méthode « *IFRS Equity Methods (IEM)* » ;
- **Les dépôts** (autres que ceux assimilables à de la Trésorerie) sont valorisés en valeur nominale.

Au 31 décembre 2023, la répartition des placements (hors placements représentant les engagements en unités de compte) par méthode de valorisation est la suivante :

En millions d'euros, au 31 décembre 2023	Valeurs ayant un cours coté	Autres valeurs, cours coté de valeur similaire	Quote part de situation nette ajustée	Méthode alternative de valorisation				Total
				Valeur nominale	Valeur d'expertise	Valeur ajustée	Autres méthodes	
Immobilier					421			421
Participations			1 256					1 256
Actions	3 169					10		3 178
Obligations d'Etat	30 190	238						30 428
Obligations d'émetteurs privés	26 277	7 557				0	17	33 851
Obligations structurées	0	6 343					8	6 351
Titres garanties								0
Fonds collectifs	12 431	16 874			9 917			39 221
Produits dérivés		4					1 543	1 539
Dépôts				337				337
<b>PLACEMENTS DES FONDS GENERAUX</b>	<b>72 067</b>	<b>31 008</b>	<b>1 256</b>	<b>337</b>	<b>10 338</b>	<b>10</b>	<b>1 568</b>	<b>116 584</b>

<sup>3</sup> i.e. « autres que les actions émises par des sociétés qui sont des participations au sens de la Directive Solvabilité II »

Les placements immobiliers comprennent principalement les immeubles de placement, ainsi que les parts de SCI non cotées.

Les instruments dérivés sont relatifs aux opérations de change à terme, à des contrats d'échange de taux ou de futures.

## D.3 Méthodes d'évaluation des passifs

### D.3.a Méthodes d'évaluation des provisions techniques

Le BEL brut de réassurance à fin 2023 est de 146 151 millions d'euros. Il évolue de 9 990 millions d'euros par rapport au 31 décembre 2022. Cette hausse est principalement expliquée par la variation de la valorisation des unités de compte, l'évolution de l'environnement de marché et l'amélioration des modèles d'évaluation.

En millions d'euros	31 décembre 2023			31 décembre 2022		
	BEL - Meilleure estimation des passifs	Marge de risque	Total	BEL - Meilleure estimation des passifs	Marge de risque	Total
<b>Non Vie (hors santé)</b>	-	-	-	-	-	-
Santé similaire à la non vie	664	212	875	633	182	814
Santé similaire à la vie	24	114	137	105	72	177
<b>Santé</b>	<b>687</b>	<b>326</b>	<b>1 013</b>	<b>738</b>	<b>253</b>	<b>991</b>
Vie (hors santé, indexés et unités de compte)	91 761	1 736	93 497	86 368	1 758	88 127
Contrats indexés et unités de compte	53 703	750	54 453	49 055	759	49 814
<b>Vie (hors santé)</b>	<b>145 464</b>	<b>2 486</b>	<b>147 950</b>	<b>135 423</b>	<b>2 518</b>	<b>137 941</b>
<b>TOTAL DES PROVISIONS TECHNIQUES</b>	<b>146 151</b>	<b>2 812</b>	<b>148 963</b>	<b>136 161</b>	<b>2 771</b>	<b>138 932</b>

### Réconciliation avec les états financiers

En millions d'euros, au 31 décembre 2023	Etats financiers	Bilan Solvabilité II
Provision technique brute - Non vie hors santé	1 172	-
Provision technique brute - Santé similaire à la non vie		875
Meilleure Estimation		664
Marge de risque		212
Provision technique brute - Santé similaire à la vie		137
Meilleure Estimation		24
Marge de risque		114
Provision technique brute - Vie (hors santé, UC ou indexés)	96 361	93 497
Meilleure Estimation		91 761
Marge de risque		1 736
Provision technique brute - UC ou indexés	55 457	54 453
Meilleure Estimation		53 703
Marge de risque		750
<b>SOUS TOTAL DES PROVISIONS TECHNIQUES DONT MEILLEURE ESTIMATION DES PASSIFS</b>	<b>152 989</b>	<b>148 963</b>

L'écart entre les provisions techniques comptables (152 989 millions d'euros) et les provisions Solvabilité II (148 963 millions d'euros) s'explique principalement par la déduction des profits futurs actualisés, le reclassement de la valeur économique de la provision pour participation aux bénéfices admissible en fonds propres excédentaires, la prise en compte de la réserve de capitalisation et l'intégration de la marge de risque.

## Principe de valorisation des provisions techniques

Conformément à l'Article 75 b) de la Directive, les passifs sont valorisés « au montant pour lequel ils pourraient être transférés ou réglés dans le cadre d'une transaction conclue, dans des conditions de concurrence normales, entre des parties informées et consentantes ».

Les provisions techniques représentent la somme de la meilleure estimation du passif, *Best Estimate of the Liabilities* (BEL) et de la marge de risque *Risk Margin* (RM).

Le BEL correspond à la valeur probable des flux du portefeuille au 31 décembre 2023, actualisés avec la courbe des taux sans risque diminuée du risque de crédit et augmentée de l'ajustement pour volatilité.

La marge de risque est calculée en utilisant la « méthode 1 » des simplifications proposées dans l'orientation 61 des Orientations sur la valorisation des provisions techniques (EIOPA-BoS-14/166). Cette méthodologie se fonde sur l'évaluation prospective des exigences de capital par sous-modules de risque en proportion d'indicateurs de risques appelés *drivers*.

## Méthodes d'évaluation des provisions techniques

### **Modèle de projection**

La projection des flux s'effectue sur un horizon de 40 ans à l'aide de modèles déterministes ou stochastiques, groupes ou locaux. La gouvernance des données, des hypothèses et des modèles qui sous-tendent l'évaluation de la solvabilité de la Société s'inscrit dans un objectif d'amélioration de ses méthodes et pratiques pour répondre aux usages de ces indicateurs et aux évolutions réglementaires.

### **Limites des contrats**

La limite des contrats se définit comme la date à laquelle l'assureur a le droit unilatéral de mettre fin au contrat, de refuser les primes ou de modifier les primes de manière à refléter le coût du risque. Une analyse des conditions générales des contrats, des conventions avec le partenaire, et de la réglementation locale est nécessaire afin de définir la frontière de chaque risque et génération de contrats.

## Niveau d'incertitude associé à la valeur des provisions techniques

La valeur des provisions techniques repose sur des projections de flux de trésorerie sur un horizon long et exige la formulation d'hypothèses et l'utilisation de modèle. Cet exercice requiert le recours au jugement d'expert et l'utilisation des informations disponibles à la date d'élaboration des calculs. A ce titre, la valeur des provisions techniques comporte une part d'incertitude.

## Courbe des taux

Cardif Assurance Vie utilise la courbe des taux sans risque communiquée par l'EIOPA, à laquelle vient s'ajouter l'ajustement pour volatilité (VA).

En revanche, la Société a fait le choix de ne pas retenir les mesures transitoires suivantes :

- le « matching adjustment » ;
- la mesure transitoire sur les taux d'intérêt ;
- la mesure transitoire de déduction.

## Autres hypothèses économiques

Le tableau ci-dessous présente les hypothèses économiques retenues :

- les taux d'impôts utilisés pour le calcul des impôts différés liés au retraitement Solvabilité II au bilan ainsi que pour l'ajustement par l'impôt différé du SCR. Ces taux sont basés sur les taux utilisés lors de l'arrêté comptable de l'année. Les taux sont ensuite supposés constants sur toute la durée de projection ;
- les taux de change par rapport à l'euro.

Taux d'impôt et taux de change en pourcentage sur l'année*	Taux d'impôt 2023	Taux d'impôt 2022	Taux de change 2023	Taux de change 2022
Allemagne	27,90%	30,53%	n.a	n.a
Belgique	25,00%	25,00%	n.a	n.a
Espagne	25,00%	25,00%	n.a	n.a
France	25,83%	25,83%	n.a	n.a
Italie	24,00%	30,82%	n.a	n.a
Pays-Bas	25,80%	25,80%	n.a	n.a
Taiwan	20,00%	20,00%	34,00	32,78

\* Succursales non matérielles non affichées

### D.3.b Méthodes d'évaluation des autres passifs

Conformément à l'Article 75 de la Directive, les autres passifs sont valorisés « au montant pour lequel ils pourraient être échangés dans le cadre d'une transaction conclue, dans des conditions de concurrence normales, entre des parties informées et consentantes ».

Les lettres H à M renvoient aux lignes du bilan de Cardif Assurance Vie présenté au paragraphe D.1.

## H. Provision pour engagements sociaux

Les engagements sociaux sont constitués par les avantages postérieurs à l'emploi (indemnités de fin de carrière et régimes de retraite) et les autres avantages à long terme (congrés rémunérés, primes liées à l'ancienneté ...). L'évaluation des engagements de retraite est faite sur la base de la valeur actualisée de l'obligation au titre des prestations futures, et diminuée de la juste valeur des actifs du régime.

## I. Dettes pour dépôts d'espèces des réassureurs

Au 31 décembre 2023, le poste « Dettes pour dépôts en espèces reçus des cessionnaires » pour 1 043 millions d'euros correspond principalement à un dépôt en espèces.

## J. Impôts différés passifs

Les impôts différés passifs sont des passifs d'impôts. Ils sont déterminés suivant la méthode décrite au paragraphe D.5 « Autres informations ».

### K. Dettes financières envers les établissements de crédit

Les titres mis en pension sont maintenus à l'actif du bilan de Cardif Assurance Vie. La somme reçue du cessionnaire en contrepartie du prêt de titres est inscrite en Dettes financières au bilan de Cardif Assurance Vie.

Au 31 décembre 2023, les dettes financières envers les établissements de crédit s'élèvent à 9 404 millions d'euros principalement constituées d'opérations de mise en pension.

### L. Dettes nées d'opérations d'assurance et de réassurance

Ces dettes ont une échéance à moins d'un an. Elles sont en principe évaluées à leur valeur nominale.

### M. Dettes subordonnées

Les dettes subordonnées sont évaluées à leur juste valeur en actualisant leurs flux financiers futurs au taux sans risque majoré du *spread* de l'émetteur à l'origine.

Les titres subordonnés émis par Cardif Assurance Vie sont présentés en E.1.c.

## D.4 Méthodes alternatives de valorisation

Les méthodes de valorisation appliquées aux placements sont les suivantes :

- **les actifs immobiliers (autres que pour usage propre)** sont réévalués à la valeur de réalisation des immeubles déterminée sur la base d'une expertise quinquennale effectuée par un expert indépendant accepté par l'ACPR. Les expertises quinquennales font l'objet d'une revue annuelle également certifiée par un expert ;
- **les Fonds Communs de Placements à Risque** sont évalués sur la base de la dernière valeur liquidative publiée par la société de gestion, éventuellement ajustée des mouvements significatifs intervenus depuis sa date de calcul ;
- les **dépôts** (autres que ceux assimilables à de la Trésorerie) sont évalués à leur valeur nominale, qui correspond à la juste valeur pour ce type d'actifs.

## D.5 Autres informations

Les impôts différés sont calculés sur la base des différences temporelles entre la valeur des actifs et des passifs du bilan Solvabilité II et leur valeur fiscale.

Les crédits d'impôts et déficits fiscaux reportables en avant sont reconnus et évalués conformément aux normes IFRS.

Les impôts différés actifs et passifs sont évalués selon la méthode du report variable au taux d'impôt dont l'application est présumée sur la période au cours de laquelle l'actif sera réalisé ou le passif réglé, sur la base des taux d'impôt et réglementation fiscales qui ont été adoptés ou le seront avant la date de clôture de la période. Ils ne font pas l'objet d'une actualisation.

Les impôts différés actifs et les impôts différés passifs peuvent être compensés si et seulement si :

- ils concernent des impôts prélevés par la même autorité fiscale et sur la même entreprise imposable ;

- il existe un droit juridiquement exécutoire de compenser les actifs d'impôt exigible par des passifs d'impôt exigible.

Chaque succursale intégrée dans Cardif Assurance Vie calcule son impôt différé à partir du taux d'impôt local applicable et selon les principes décrits ci-dessus. La position d'impôt différé au bilan Solvabilité II est compensée au niveau de chaque entité.

Au 31 décembre 2023, le solde des impôts différés (passif) s'élève à 334 millions d'euros.

La Loi de finance 2018 prévoit une baisse du taux d'impôt France de 28,41% à 25,83% à compter de 2022. Cardif Assurance Vie a tenu compte de cette évolution sur les retraitements Solvabilité II.



## E. Gestion du Capital

### E.1 Fonds propres

#### E.1.a Objectifs et politique de gestion des fonds propres pour couvrir le SCR et le SCR Groupe Minimum

La politique de gestion du capital de Cardif Assurance Vie vise à s'assurer d'un niveau et d'une qualité de capital solides, afin de répondre aux exigences prudentielles et de garantir une résilience financière suffisante.

Cardif Assurance Vie retient les mesures transitoires relatives à la qualification des fonds propres.

La **Politique de Gestion du Capital** de Cardif Assurance Vie a pour objectif notamment de respecter les exigences réglementaires de solvabilité, de couvrir au moins à 100% le SCR défini dans le cadre de l'évaluation ORSA et de structurer les fonds propres, en recherchant le meilleur équilibre entre capital social, dette subordonnée et autres éléments de fonds propres, dans le respect des limites et des niveaux définis par la réglementation. En fonction de la solvabilité observée et des projections menées dans le cadre de l'ORSA, des actions correctrices d'ajustement des fonds propres peuvent être initiées.

#### E.1.b Faits marquants de l'exercice 2023

Aucun fait marquant intervenu sur l'année 2023.

#### E.1.c Structure, montant et qualité des fonds propres

Les **fonds propres disponibles** s'élèvent à 12 046 millions d'euros au 31 décembre 2023 et sont composés des éléments suivants :

<i>En millions d'euros</i>	<b>31 décembre 2023</b>
Capital social	719
Primes liées au capital	1 194
Fonds excédentaires	3 833
Réserve de réconciliation	4 322
Dettes subordonnées	2 006
Impôts différés actifs	0,4
Abattement	-28
<b>TOTAL</b>	<b>12 046</b>

La réserve de réconciliation disponible en fonds propres de catégorie 1 s'élève à 4 322 millions d'euros au 31 décembre 2023.

Pour rappel, huit titres subordonnés sont actuellement admis en éléments de couverture :

En millions d'euros	Emetteur	Souscripteur	Date d'émission	Échéance	Valeur nominale	Valeur de marché au 31 décembre 2023	Catégorie en mesures transitoires
TSDI	Cardif Assurance Vie	BNP Paribas Cardif	22/12/1999	Ind.	10	10	Catégorie 1
TSDI	Cardif Assurance Vie	BNP Paribas Cardif	26/12/2000	Ind.	25	25	Catégorie 1
PSDI	Cardif Assurance Vie	BNP Paribas Cardif	15/10/2007	Ind.	200	202	Catégorie 1
TSDI	Cardif Assurance Vie	BNP Paribas Cardif	18/12/2014	Ind.	270	273	Catégorie 1
TSR	Cardif Assurance Vie	BNP Paribas Cardif	03/07/2018	03/07/2028	516	523	Catégorie 2
TSR	Cardif Assurance Vie	BNP Paribas Cardif	23/12/2020	23/12/2025	157	148	Catégorie 2
TSR	Cardif Assurance Vie	BNP Paribas Cardif	28/03/2022	28/03/2032	650	654	Catégorie 2
TSR	Cardif Assurance Vie	BNP Paribas Cardif	18/12/2020	18/12/2027	182	170	Catégorie 3
<b>TOTAL</b>					<b>2 010</b>	<b>2 006</b>	

Cardif Assurance Vie ne dispose pas de fonds propres auxiliaires.

Les fonds propres issus du bilan en Solvabilité II atteignent ainsi 12 074 millions d'euros sur lesquels s'applique un écrêtage de 28 millions d'euros correspondant au retraitement du fonds de garantie de Cardif Assurance Vie, non éligible sous Solvabilité II.

Les **fonds propres sont classés en trois catégories**, graduant ainsi leur qualité, en fonction de leur disponibilité, de leur subordination prioritaire pour la couverture des engagements des assurés ainsi que de leur duration.

Les fonds propres de catégorie 1 représentent 88% des fonds propres disponibles.

En millions d'euros	31 décembre 2023	31 décembre 2022	2023/2022	
Fonds propres de catégorie 1	10 551	11 733	-1 183	-10%
Fonds propres de catégorie 2	1 325	1 283	42	3%
Fonds propres de catégorie 3	170	159	11	7%
<b>TOTAL FONDS PROPRES DISPONIBLES AVEC MESURES TRANSITOIRES</b>	<b>12 046</b>	<b>13 176</b>	<b>-1 130</b>	<b>-9%</b>

La composition par catégorie s'appuyant sur les mesures transitoires s'établit comme suit :

En millions d'euros	Emetteur	Souscripteur	Date d'émission	Échéance	Valeur nominale	Valeur de marché au 31 décembre 2023	Catégorie en mesures transitoires
TSDI	Cardif Assurance Vie	BNP Paribas Cardif	22/12/1999	Ind.	10	10	Catégorie 1
TSDI	Cardif Assurance Vie	BNP Paribas Cardif	26/12/2000	Ind.	25	25	Catégorie 1
PSDI	Cardif Assurance Vie	BNP Paribas Cardif	15/10/2007	Ind.	200	202	Catégorie 1
TSDI	Cardif Assurance Vie	BNP Paribas Cardif	18/12/2014	Ind.	270	273	Catégorie 1
TSR	Cardif Assurance Vie	BNP Paribas Cardif	03/07/2018	03/07/2028	516	523	Catégorie 2
TSR	Cardif Assurance Vie	BNP Paribas Cardif	23/12/2020	23/12/2025	157	148	Catégorie 2
TSR	Cardif Assurance Vie	BNP Paribas Cardif	28/03/2022	28/03/2032	650	654	Catégorie 2
TSR	Cardif Assurance Vie	BNP Paribas Cardif	18/12/2020	18/12/2027	182	170	Catégorie 3
<b>TOTAL</b>					<b>2 010</b>	<b>2 006</b>	

### E.1.d Classification des fonds propres hors mesures transitoires

En mesures cibles, certaines dettes subordonnées ne seront plus admises en élément de couverture du SCR et du MCR. L'ensemble de ces titres non-admis hors mesures transitoires s'élève à 238 millions d'euros en valeur de marché au 31 décembre 2023. Hors mesures transitoires, les fonds propres disponibles s'élèvent à 11 808 millions d'euros au 31 décembre 2023.

## E.2 Exigences réglementaires en capital (SCR et MCR)

### E.2.a Montants de SCR et de MCR

Le montant de SCR est de 5 152 millions d'euros et le montant de MCR de 2 214 millions d'euros au 31 décembre 2023.

### E.2.b Information sur les données servant au calcul du MCR

Les données ayant servi aux calculs de ces MCR sont :

- les provisions techniques décrites au paragraphe D.3 ;
- les montants de primes émises nettes de réassurance de l'exercice 2023 ;
- les capitaux sous risque.

### E.2.c Montant de SCR par module de risque

Le SCR s'élève à 5 152 millions d'euros au 31 décembre 2023.

Il est en baisse de 19% par rapport au 31 décembre 2022, principalement en raison de la diminution du SCR du risque de marché.

Le SCR se décompose comme suit :

<i>En millions d'euros</i>	31 décembre 2023	31 décembre 2022
Risque de marché	4 154	6 029
Risque de défaut	270	163
Risque de souscription vie	3 557	3 677
Risque de souscription santé	413	330
Diversification	-2 051	-2 230
<b>CAPITAL DE SOLVABILITE REQUIS NET DE BASE</b>	<b>6 343</b>	<b>7 969</b>
Risque opérationnel	580	553
Capacité d'absorption des impôts différés	-1 770	-2 164
<b>CAPITAL DE SOLVABILITE NET REQUIS</b>	<b>5 152</b>	<b>6 358</b>

L'évolution par module de risque est décrite dans la partie C. Profil de risque.

## E.2.d Ratios de couverture

<i>En millions d'euros</i>	31 décembre 2023					31 décembre 2022
	Total	Fonds propres de catégorie 1 non restreints	Fonds propres de catégorie 1 restreints	Fonds propres de catégorie 2	Fonds propres de catégorie 3	Total
Fonds propres éligibles au capital de solvabilité requis	12 046	10 040	511	1 325	170	13 176
Fonds propres éligibles au minimum de capital requis	10 994	10 040	511	443	0	12 144
Capital de solvabilité requis (SCR)	5 152					6 358
Minimum de capital requis	2 214					2 054
Fonds propres éligibles rapportés au capital de solvabilité requis	234%					207%
Fonds propres éligibles rapportés au minimum de capital requis	497%					591%

Le ratio de couverture du SCR est de 234% en hausse de 27 points en raison d'une baisse des fonds propres inférieure à la baisse du SCR.

Par ailleurs, le ratio de couverture du MCR est de 497% en baisse de 95 points en raison d'une hausse du MCR et d'une baisse des fonds propres en lien avec l'évolution des BEL de l'épargne euro.

La prise en compte de la provision pour participation aux bénéfices en fonds excédentaires pour un montant de 3 833 millions d'euros permet une hausse du ratio de couverture du SCR de 74 points.

## E.2.e Information sur d'éventuels calculs simplifiés

Un calcul simplifié est réalisé sur les succursales non matérielles que sont les succursales présentes en Autriche, Bulgarie, Portugal, Roumanie et en Suisse.

## E.2.f Utilisation des Undertaking Specific Parameter (USP)

Non applicable

### **E.3 Option de calcul retenue pour le calcul du SCR (article 305b)**

La prise en compte de la durée dans l'évaluation du risque actions, conformément à l'article 304 de la Directive 2009/138/EC n'a pas été utilisée.

### **E.4 Différences entre la formule standard et le modèle interne**

Non applicable

### **E.5 Montant des non-conformités avec MCR et SCR**

Non applicable